

Ami-säätiö

Työttömyysasteet Pohjolan pääkaupunkialueilla

Henry Saarinen
11.11.2025

Julkaisija: Ami-säätiö
Tekijä: Henry Saarinen
Grafiikka: Henry Saarinen
Julkaisun nimi: Työttömyysasteet Pohjolan pääkaupunkialueilla
Asiasanat: Työttömyys, työttömyysaste, pääkaupunkiseutu, pohjoismaiden työmarkkinat
Julkaisuaika: Marraskuu 2025. Sivuja 35

Sisällys

1.	Katsauksen tarkoitus	2
2.	Tilastojen ja alueiden välisistä eroista	2
3.	Pääkaupunkiseutu	4
3.1	Pääkaupunkiseudun yleiskuva.....	4
3.2	Työttömyysaste ikäryhmittäin pääkaupunkiseudulla	7
3.3	Vieraskielisten ja maahanmuuttajien työttömyys pääkaupunkiseudulla	9
3.4	Työttömyysaste koulutusasteittain pääkaupunkiseudulla	12
4.	Oslo.....	13
4.1	Oslon yleiskuva.....	13
4.2	Eri ikäryhmien työttömyysasteet Oslossa.....	13
4.3	Työttömyysasteet eri koulutusasteiden osalta Oslossa	15
4.4	Maahanmuuttajien työttömyysasteet Oslossa	16
5.	Tukholma.....	17
5.1	Tukholman läänin yleiskuva.....	17
5.2	Työttömyysasteet ikäryhmittäin Tukholman läänissä	19
5.3	Ulkomailla syntyneiden työttömyysaste Tukholman läänissä	19
5.4	Työttömyysaste koulutusasteittain Tukholman läänissä	20
6.	Kööpenhamina.....	21
6.1	Kööpenhaminan yleiskuva.....	21
6.2	Työttömyysasteet ikäryhmittäin Kööpenhaminassa	22
6.3	Työttömyysaste koulutustaustan mukaan	23
6.4	Maahanmuuttajataustaisten työttömyysasteet Kööpenhaminassa	24
7.	Tallinna	25
7.1	Tallinnan yleiskuva	25
7.2	Työttömyysasteet ikäluokittain Tallinnassa.....	26
7.3	Työttömyysasteet virolaisten ja ei-virolaisten välillä.....	28
7.4	Työttömyysasteet koulutusasteittain Virossa	29
8.	Keskeiset havainnot Suomen pääkaupunkiseudun kannalta	30
9.	Lopuksi.....	33

1. Katsauksen tarkoitus

Ami-säätiön strategian mukaisesti missiomme on luoda ymmärrystä työmarkkinoiden ilmiöistä ja tukea tarvittavaa muutosta pääkaupunkiseudulla. Strategian mukaisena unelmamme on rakentaa Suomen pääkaupunkiseudulle Pohjolan parhaat työmarkkinat. Työttömyysaste, ja erityisesti eri väestöryhmien väliset erot työttömyydessä, on keskeinen indikaattori, jonka avulla työmarkkinoiden tilaa voidaan arvioida.

Tämän katsauksen tarkoituksena on analysoida Pohjolan pääkaupunkialueiden työttömyysasteita pitkän aikavälin trendien valossa ja tarkastella, missä määrin Suomen pääkaupunkiseutu on jäänyt jälkeen verrokkialueista. Tarkastelu rajautuu työttömyysasteisiin, mutta vastaavia vertailuja voidaan tulevaisuudessa tehdä myös työllisyysasteiden tai työvoiman ulkopuolella olevan väestön perusteella.

Katsaus perustuu ensisijaisesti Suomen, Norjan, Ruotsin, Tanskan ja Viron kansallisiin tilastoaineistoihin, joita on täydennetty Eurostatin tilastoilla.

Virallinen työttömyysaste määritellään 15–74-vuotiaiden työttömien prosenttiosuutena saman ikäisestä työvoimasta. Tässä katsauksessa painopiste on kuitenkin tarkemmissa ikäryhmissä, ja tiedot on pyritty rajaamaan 18–64 tai 20–64-vuotiaaseen väestöön. Tämä rajaus on perusteltu, sillä alle 20-vuotiaiden joukossa on runsaasti opiskelijoita, ja alle 18-vuotiaat kuuluvat Suomessa oppivelvollisuuden piiriin. Nuorten kohdalla työttömyysastetta paremmin tilannetta kuvaa niin sanottu NEET-aste¹, joka kertoo työn ja koulutuksen ulkopuolella olevien nuorten osuuden vastaavasta ikäluokasta.

On myös huomioitava, että Suomessa alin vanhuuseläkeikä sijoittuu tällä hetkellä 64–65 ikävuoden välille, mikä asettaa luonnollisen ylärajan työikäisen väestön tarkastelulle, joskin tätä rajausta voidaan myös arvioida kriittisesti.

2. Tilastojen ja alueiden välisistä eroista

Pohjolan pääkaupunkialueiden työttömyysasteiden tarkastelu on monimutkainen aihe, erityisesti alueiden välisen vertailun näkökulmasta. Ainoa täysin vertailukelpoinen aineisto muodostuu Eurostatin NUTS 2 -aluejaon mukaisista tilastoista, joissa Suomen pääkaupunkiseutu sisältyy osaksi laajempaa Uudenmaan maakuntaa.

Suomen pääkaupunkiseudun osalta voidaan kuitenkin hyödyntää myös kansallisia tilastoja, kuten työssäkäyntitilasto² sekä työnvälitystilastoja³. Näitä ei voida sellaisenaan verrata

¹ Tarkemmin NEET-asteesta: ami.fi/toiminta/tieto-pohjolan-tyomarkkinoista/neet-nuoret-pohjolassa/

² Työssäkäyntitilasto on vuositilasto, joka tuottaa alueittaista tietoa väestön taloudellisesta toiminnasta ja työssäkäynnistä. Työttömään työvoimaan luetaan vuoden viimeisenä arkipäivänä työttömänä olleet 16–64-vuotiaat henkilöt. Tieto työttömyydestä on saatu työ- ja elinkeinoministeriön työnhakijarekisteristä.

³ KEHA-keskuksen Työnvälitystilastossa työttömyyden määritelmänä on, ettei henkilöllä ole työsuhdetta eikä hän työllistyy yritystoiminnassa. Lisäksi Työnvälitystilastossa kokoaikaisesti lomautetut luetaan työttömiin, mutta päätoimisia opiskelijoita ei.

muiden maiden vastaaviin, sillä taustalla ovat kansalliset menetelmät ja luokitukset. Menetelmäselosteet löytyvät kunkin maan tilastoviranomaisen verkkosivuilta, ja syventyvää tarkastelua varten niihin on syytä perehtyä huolellisesti.

Kansallisissa tilastoissa menetelmien lisäksi eroavaisuuksia löytyy aikasarjojen kattavuudessa, ikäluokkien jaoissa, koulutusasteiden määrittelyssä, kuten myös maahanmuuttajataustaisen väestön käsitteissä. Erityisesti maahanmuuttajaväestön määrittelyn osalta on oltava erityisen tarkka, sillä kussakin tilastossa maahanmuuttajastatus voidaan määritellä eri tavoin. Myös se, mitä muuttujia tilastoidaan alueellisesti ja valtakunnallisesti vaihtelee maiden välillä. Keskeistä on myös huomauttaa, ettei rekisteripohjaisissa tilastoissa työttömällä tarkoiteta kussakin maassa samaa asiaa. Esimerkiksi työllistymistä tukevissa palveluissa olevat voidaan toisessa tilastossa laskea työttömiksi, mutta toisessa taas ei maasta riippuen. Maakohtaisesti eri statukselle olevat voidaan tilastoissa merkitä työvoiman ulkopuolella oleviksi, kun taas toisessa vastaavalla statuksella olevat voivat olla työttömiä.

Vaikka kansallisten tilastojen väliset absoluuttiset vertailut eivät ole mahdollisia, voidaan niiden sisällä analysoida eri ryhmien välisiä suhteellisia eroja. Näin saadaan esiin työttömyyden rakenteellisia piirteitä kunkin maan ja pääkaupunkialueen sisällä, mikä tarjoaa arvokasta pohjaa ilmiöiden ymmärtämiselle ja johtopäätösten tekemiselle.

Suomessa työttömyyden ja työmarkkinoiden tilaa kuvaavissa tilastoissa on merkittäviä eroja sen mukaan, mihin tietolähteeseen ne perustuvat. KEHA-keskuksen työnvälitystilastossa työttömiksi lasketaan kaikki työ- ja elinkeinopalveluihin rekisteröityneet työttömät työnhakijat sekä kokoaikaisesti lomautetut. Mukana voivat olla myös henkilöt, jotka ovat esimerkiksi ns. eläkeputkessa tai saavat työttömyysturvaa mutta eivät enää aktiivisesti etsi työtä.

Työvoimatutkimuksessa⁴, joka perustuu Tilastokeskuksen otostutkimukseen ja kansainvälisesti vertailukelpoiseen määritelmään, tällaiset henkilöt luokitellaan työvoiman ulkopuolelle, elleivät he täytä aktiivisen työnhaun kriteerejä. Näin osa esimerkiksi itsensä työkyvyttömäksi kokevista tai eläkeiän kynnyksellä olevista henkilöistä voi jäädä työttömyystilastojen ulkopuolelle, jos he eivät hae työtä aktiivisesti.

Kolmas näkökulma saadaan väestön pääasiallisen toiminnan tilastoista, joissa työttömiksi lasketaan ne henkilöt, jotka työ- ja elinkeinoministeriön työnhakijarekisterin mukaan ovat työttöminä vuoden lopussa. Tämäkin tilasto sisältää sekä rekisteröityneet työttömät työnhakijat että kokoaikaisesti lomautetut.

Relevantti kysymys liittyy siihen, mitä ylipäätään tarkoitetaan pääkaupunkiseudulla. Yksiselitteistä vastausta tähän ei ole. Nykypäivänä on perusteltua puhua Suomen pääkaupunkiseudusta koko Uudenmaan maakunnan kautta, sillä maakunta muodostaa yhtenäisen työssäkäyntialueen. Helsingin keskustaajama ulottuu Helsingin, Espoon ja Vantaan rajojen ulkopuolelle, ja esimerkiksi Kerava ja Tuusula ovat kiinteä osa yhtenäistä

⁴ Työvoimatutkimuksessa Tutkimusyksikkönä on henkilö. Otos poimitaan Tilastokeskuksen Suomen väestöä koskevasta tietokannasta ja perusjoukkona on 15–74-vuotias maassa asuva väestö. Työvoimatutkimus on ns. paneelitutkimus, jossa sama otoshenkilö on mukana tutkimuksessa 5 kertaa 1 1/2 vuoden aikana. Työvoimatutkimuksen haastatteluista pääosa tehdään puhelinhaastatteluina.

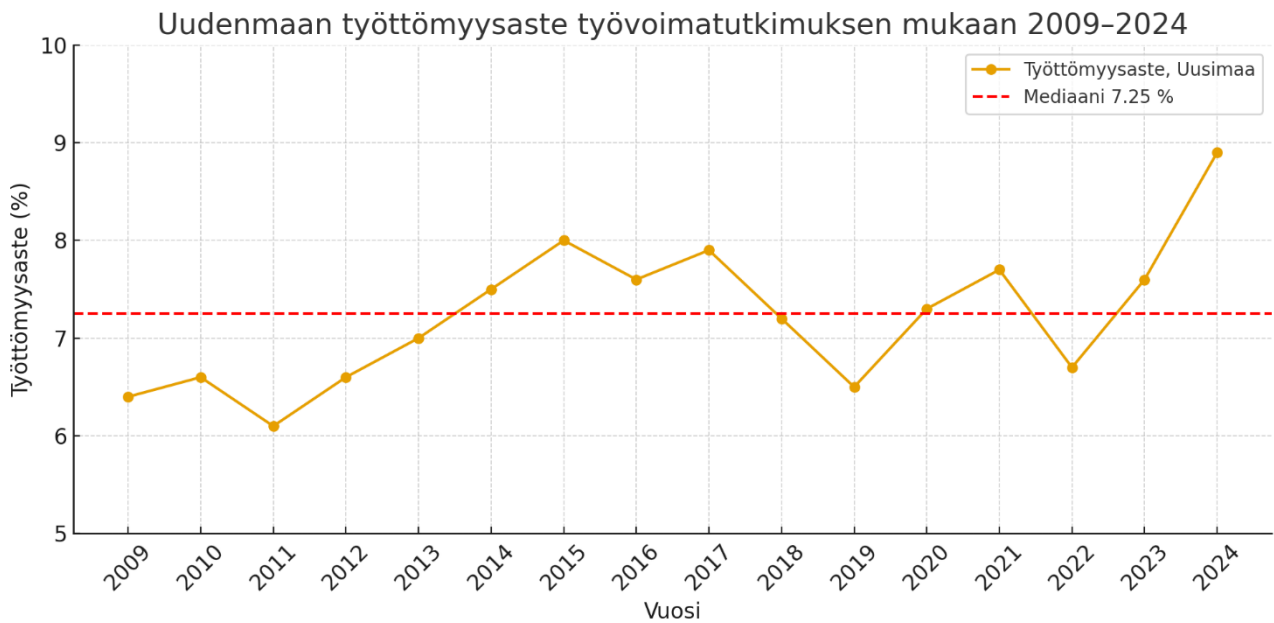
kaupunkialuetta. Tässä selvityksessä pääkaupunkiseutu on kuitenkin rajattu koskemaan alueen kolmea suurinta kaupunkia, eli Helsinkiä, Espoota ja Vantaata. Tämä on mekaaninen jako, sillä kyseessä ei ole varsinainen tilastollinen yksikkö.

Samanlaisia haasteita kohdataan myös verrokkialueiden osalta. Tukholman lääni on luonnollinen vertailukohta, koska se muodostaa yhtenäisen työssäkäyntialueen ja on virallinen tilastollinen yksikkö. Se sisältää kuitenkin myös maaseutumaisia alueita, eikä siten ole täysin vertailukelpoinen Suomen pääkaupunkiseudun kanssa ja Uudenmaan maakuntaa voisi tältä osin pitää lähempänä vertailukohtaa. Pelkkä Tukholman kaupunki ei kuitenkaan sovellu vertailuun, sillä se jättäisi keskustajamaan kuuluvia kuntia merkittävässä määrin tarkastelun ulkopuolelle. Vastaavat haasteet koskevat myös Norjan ja Tanskan pääkaupunkialueiden rajausta, siinä missä Viron tilanne on suoraviivaisempi, koska Tallinnan kaupunki kattaa käytännössä koko pääkaupunkialueen. Omat haasteensa asettaa myös hallinnollisten yksiköiden muutokset, kuten Norjan läänituudistukset 2020 ja 2024, jotka vaikuttavat luonnollisesti myös tilastoihin.

3. Pääkaupunkiseutu

3.1 Pääkaupunkiseudun yleiskuva

Työttömyysastetta voidaan tarkastella eri tilastojen valossa. Työvoimatutkimukset luvut ovat relevantteja tarkasteltaessa koko Uudenmaan maakunnan tilannetta 15–74-vuotiaan väestön osalta. Uudenmaan maakunnan työttömyysasteen mediaani vuosina 2009–2024 on 7,25 % (kuva 1). Pitkällä aikavälillä voidaan havaita kolme selkeää huippua. Ensimmäinen nähtiin eurokriisin ja sitä seuranneiden talouden heikentymisvaiheiden aikana vuosina 2013–2015, jolloin työttömyys nousi 7,0–8,0 prosentin välille. Toinen huippu syntyi koronapandemian seurauksena vuonna 2020, jolloin työttömyysaste kohosi 7,3 prosenttiin ja säilyi korkealla myös vuonna 2021 (7,7 %). Viime vuosina kehitys on jälleen kääntynyt nousuun, sillä vuonna 2023 työttömyys oli 7,6 prosenttia ja vuonna 2024 peräti 8,9 prosenttia, mikä on tarkastelujakson korkein taso.

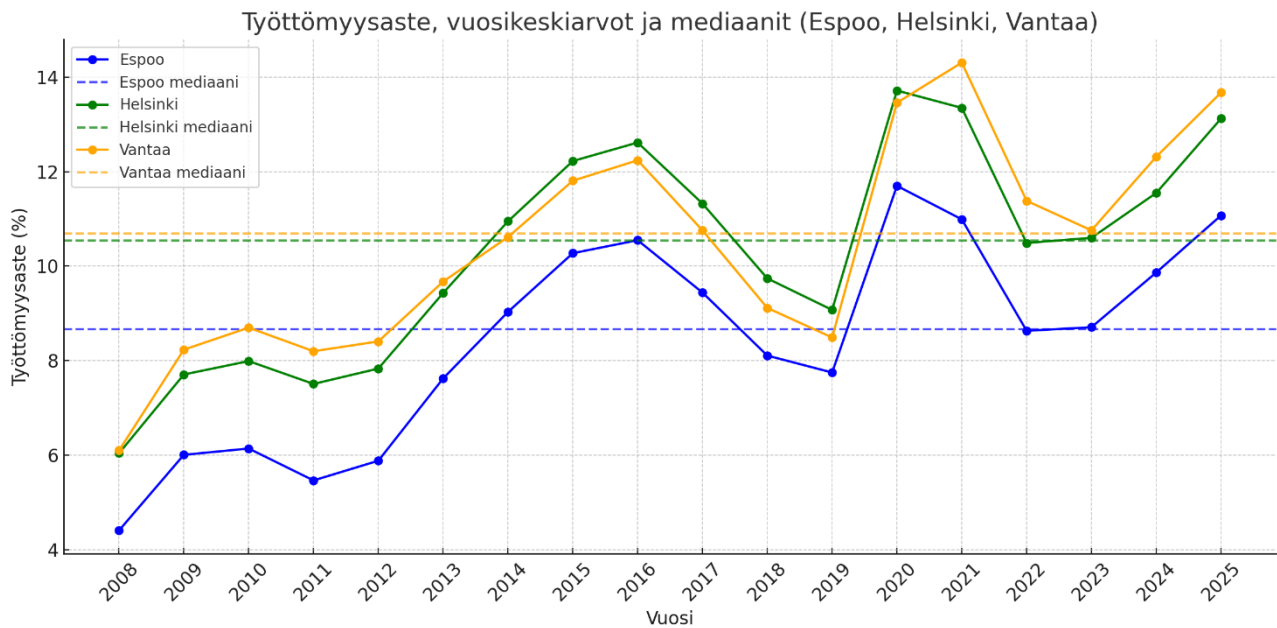


Kuva 1. Tilastokeskus: Työvoimatutkimus - Väestö työmarkkina-aseman ja maakunnan mukaan, 15–74-vuotiaat, 2009–2024.

Työnvälitystilaston (kuva 2) mukaan työttömyys on pysynyt tarkastelujaksolla selvästi korkeampana Helsingissä ja Vantaalla kuin Espoossa. Helsingin vuosittaiset keskiarvot asettuvat suurimman osan ajasta 8–12 prosentin välille, ja Vantaalla taso on ollut lähes yhtä korkea. Espoossa työttömyys on ollut järjestelmällisesti matalampaa, tyypillisesti 6–9 prosentin välillä.

Kun tarkastellaan koko ajanjakson mediaaneja, ne vahvistavat saman kuvan: Helsingin mediaani on 10,5 %, Vantaan 10,7 % ja Espoon 8,7 %. Tämä tarkoittaa, että Espoon työttömyys on pitkällä aikavälillä ollut noin kaksi prosenttiyksikköä alemmalla tasolla kuin Helsingissä ja Vantaalla. Kehitys osoittaa, että vaikka suhdannevaihtelut ovat koetelleet kaikkia kaupunkeja, kaupunkien väliset erot ovat pysyneet melko pysyvinä.

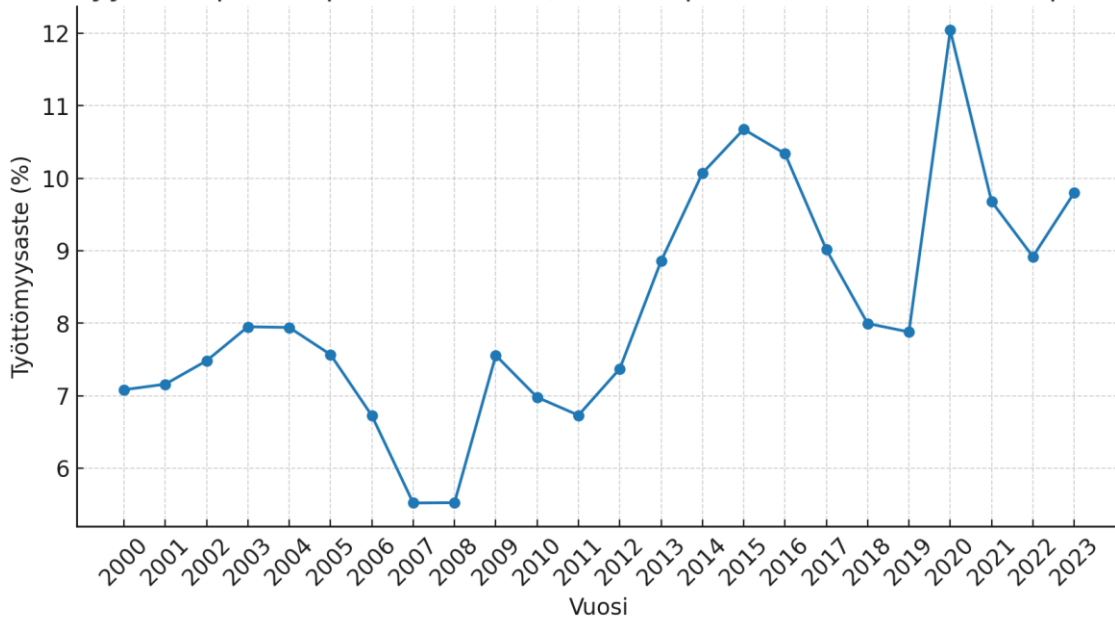
Tästä kehityksestä voidaan havaita, että aina työttömyyden käännyttyä laskuun se ei ole palautunut aiemmalle matalalle tasolle, vaan jäänyt pysyvästi korkeammalle. Esimerkiksi vuonna 2011 työttömyys ei laskenut vuoden 2008 tasolle, vuonna 2019 ei palattu vuoden 2011 tasolle, eikä vuonna 2022 enää saavutettu vuoden 2019 matalaa tasoa.



Kuva 2. KEHA-keskus, työnvälitystilasto: Työttömät työnhakijat eri ryhmissä, palveluissa olevat ja avoimet työpaikat kuukauden lopussa, Työttömien työnhakijoiden %-osuus työvoimasta (%).

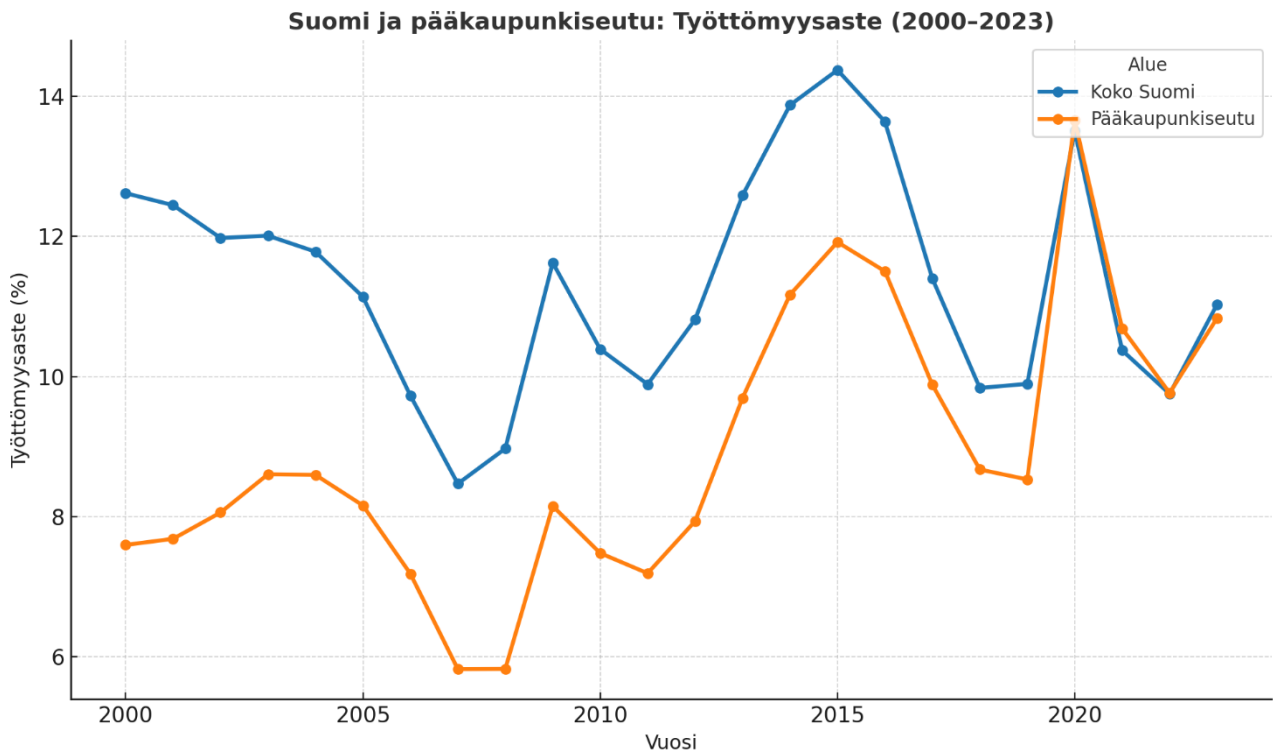
Väestön pääasiallisen toiminnan tilastot (kuva 3) vahvistavat työnvälitystilastoista havaitun kehityskulun: aina työttömyyden käännyttyä laskuun se ei ole palautunut aiemmalle matalalle tasolle, vaan jäänyt pysyvästi korkeammalle. Tämä ilmiö korostaa rakenteellisen työttömyyden sitkeyttä pääkaupunkiseudulla. Vuonna 2023 työttömyysaste oli 9,8 prosenttia, mikä on lähes kaksinkertainen verrattuna finanssikriisiä edeltäneeseen aikaan, jolloin työttömyys painui vuosina 2007–2008 vain 5,5 prosentin tasolle. Tämä vahvistaa kuvaa siitä, että jokaisen kriisin jälkeen työttömyys on vakiintunut aiempaa korkeammalle tasolle.

Työttömyysaste pääkaupunkiseudulla (väestön pääasiallisen toiminnan perusteella)



Kuva 3. Tilastokeskus: Työssäkäyntitilasto - Väestö alueen, pääasiallisen toiminnan, sukupuolen, iän ja vuoden mukaan, 1987–2023. Ikäryhmä 18–64.

Vertailun vuoksi on myös syytä tarkastella pääkaupunkiseudun työttömyysastetta verrattuna koko Suomen työttömyysasteeseen työssäkäyntitilaston kautta (kuva 4). Viimeisen 25 vuoden aikana muutos näiden kahden alueen suhteen on ollut selvä, sillä ero koko Suomen ja pääkaupunkiseudun välillä on kaventunut. Vuonna 2000 ero oli 5,02 prosenttiyksikköä, kun taas vuonna 2023 ero oli enää 0,20 prosenttiyksikköä. Pitkää aikaväliä tarkasteltaessa koko Suomessa keskimäärin työttömyys on pitkällä aikavälillä lievästi laskenut. Pääkaupunkiseudulla työttömyys on selvästi noussut, ja alue on menettänyt aiemman paremman asemansa suhteessa muuhun maahan.



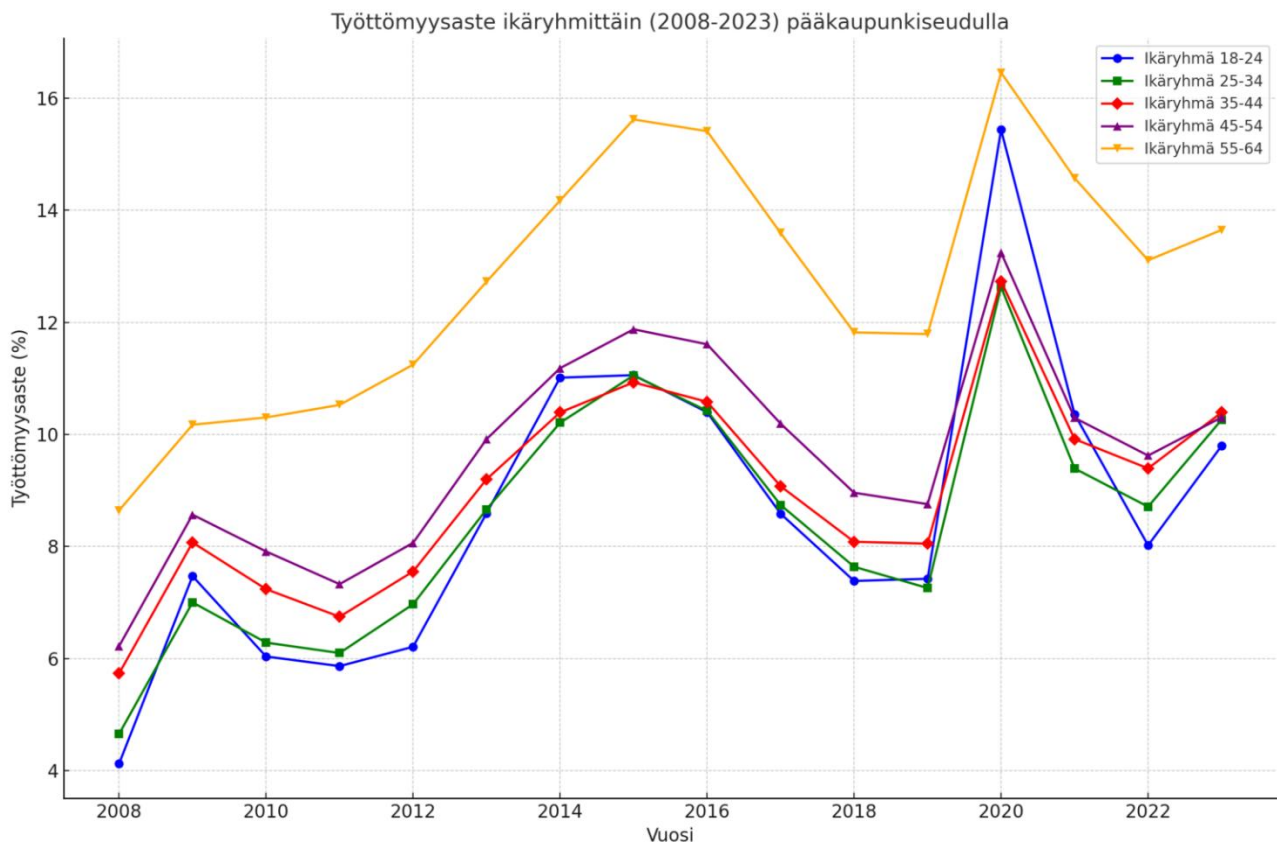
Kuva 4. Tilastokeskus: Väestö alueen, pääasiallisen toiminnan, sukupuolen, iän ja vuoden mukaan, 1987–2023. Ikäryhmä 18–64.

3.2 Työttömyysaste ikäryhmittäin pääkaupunkiseudulla

Suomessa työttömyyttä mitataan kahdella virallisella tavalla, jotka ovat työnvälitystilaston luvut sekä työvoimatutkimuksen luvut⁵. Syksyllä 2025 KEHA-keskus vastasi Ami-säätiön tiedusteluun toimittaa pääkaupunkiseudun osalta 55–64-vuotiaiden työttömyysasteet. Saadun vastauksen mukaan ikäryhmäkohtaisia tietoja on saatavilla vain alle 25-vuotaiden osalta. Vastaavasti kävimme keskustelun Tilastokeskuksen kanssa työvoimatutkimuksen luvuista. Työvoimatutkimuksen osalta kuntakohtaiset luvut ovat saamiemme tietojen mukaan epäluotettavia ja mahdollinen ja relevanttia tarkasteluyksikkö on Uudenmaan maakunta. Tämän vuoksi pääkaupunkiseudun ikäluokkien osalta mahdollisuudeksi jää tarkastella tilannetta väestön pääasiallisen toiminnan osalta, jota koskeva tilasto ulottuu vain vuoteen 2023 saakka (kuva 5).

⁵ Työvoimatutkimuksen työttömyyden määritelmä on työnvälitystilastoa tiukempi, sillä se edellyttää työttömiltä aktiivista työnhakua edeltävien 4 viikon aikana ja valmiutta ottaa työtä vastaan seuraavien 2 viikon aikana.

Väestön pääasiallista toimintaa tarkasteltaessa esiin nousee 55–64-vuotiaiden ikäryhmä, jonka työttömyysaste on ollut selvästi muita ryhmiä korkeampi ja muodostanut pääkaupunkiseudulle pysyvän haasteen jo vuodesta 2008 lähtien. Tämän ikäluokan työttömyysaste on pysytellyt vakaasti yli 10 prosentin tasolla, kun taas muiden ikäryhmien työttömyys on laskenut noin 6–7 prosenttiin esimerkiksi vuosina 2011 ja 2019.

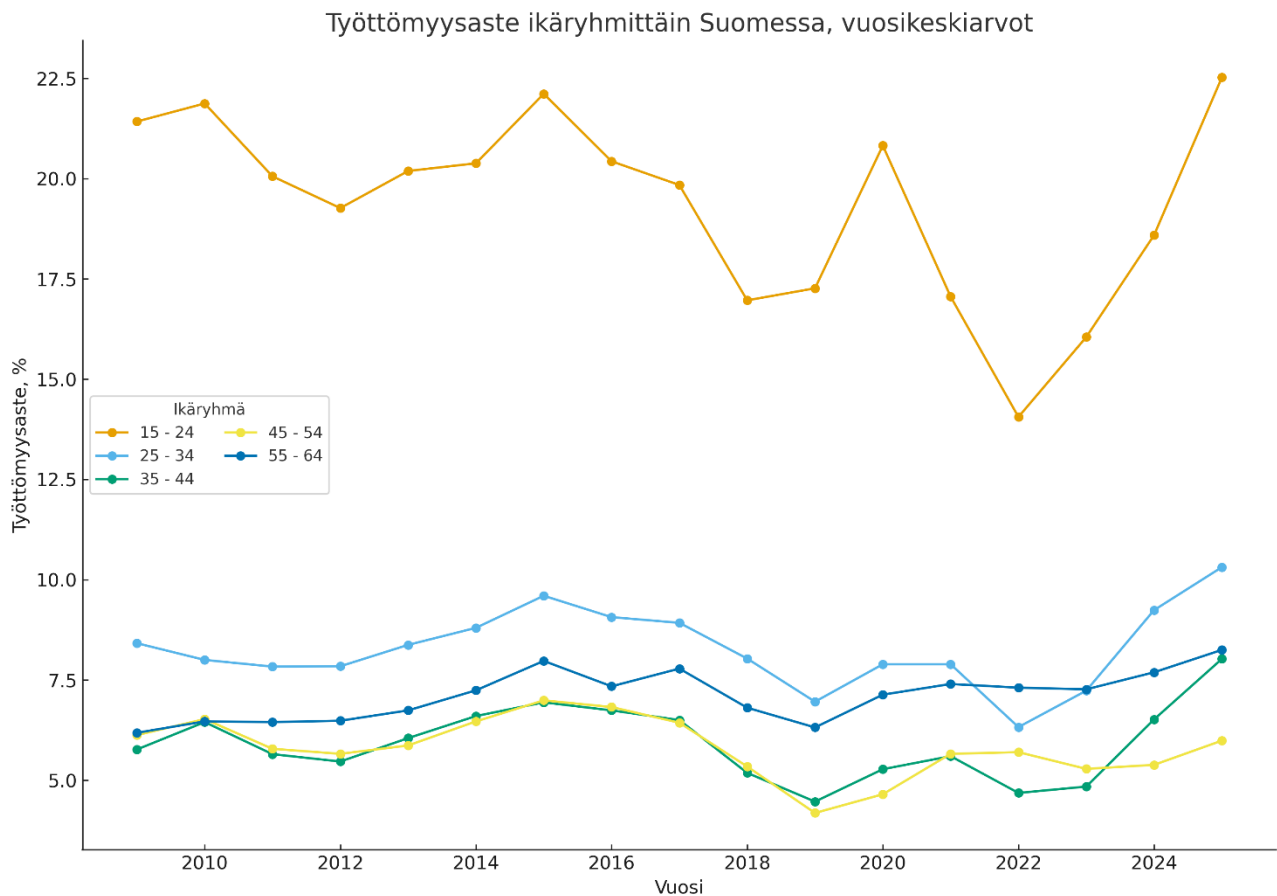


Kuva 5. Tilastokeskus: Väestö koulutusasteen, iän ja kielen mukaan, 1987–2023.

Työvoimatutkimus tuottaa virallisen työttömyysasteen, jota tarkastellaan valtakunnallisella tasolla. Tämän tilaston mukaan 55–64-vuotiaiden työttömyysaste ei poikkea merkittävästi muista ikäryhmistä, kun taas nuorten, 15–24-vuotiaiden, työttömyysaste näyttyy huomattavan korkeana (kuva 6).

Tulos on ristiriidassa työnvälitystilastojen kanssa, joissa nuorten työttömyys on vastaavasti matalammalla tasolla. Ero saattaa selittyä tilastointitavoilla: 55–64-vuotiaiden joukossa työvoimatutkimuksen vastaajista osa ei välttämättä ole hakenut aktiivisesti työtä viimeisten neljän viikon aikana esimerkiksi terveydentilan tai eläkeiän lähestymisen vuoksi. Nuorissa ikäluokissa taas saattaa olla opiskelijoita⁶, jotka hakevat aktiivisesti työtä ja siten luokitellaan työttömiksi työvoimatutkimuksessa, vaikka eivät näy työnvälitystilastoissa.

⁶Tilastokeskuksen ja työ- ja elinkeinoministeriön työttömyystilastojen vertailu: <https://media.stat.fi/A7H6ohk0S8qafyCM4bfDaz/ArpRQ0PTsGatQKANWUBA?dl=true>



Kuva 6. Tilastokeskus: Työvoimatutkimus. Väestö työmarkkina-aseman mukaan muuttujina Tiedot, Ikäluokka ja Vuosi.

3.3 Vieraskielisten ja maahanmuuttajien työttömyys pääkaupunkiseudulla

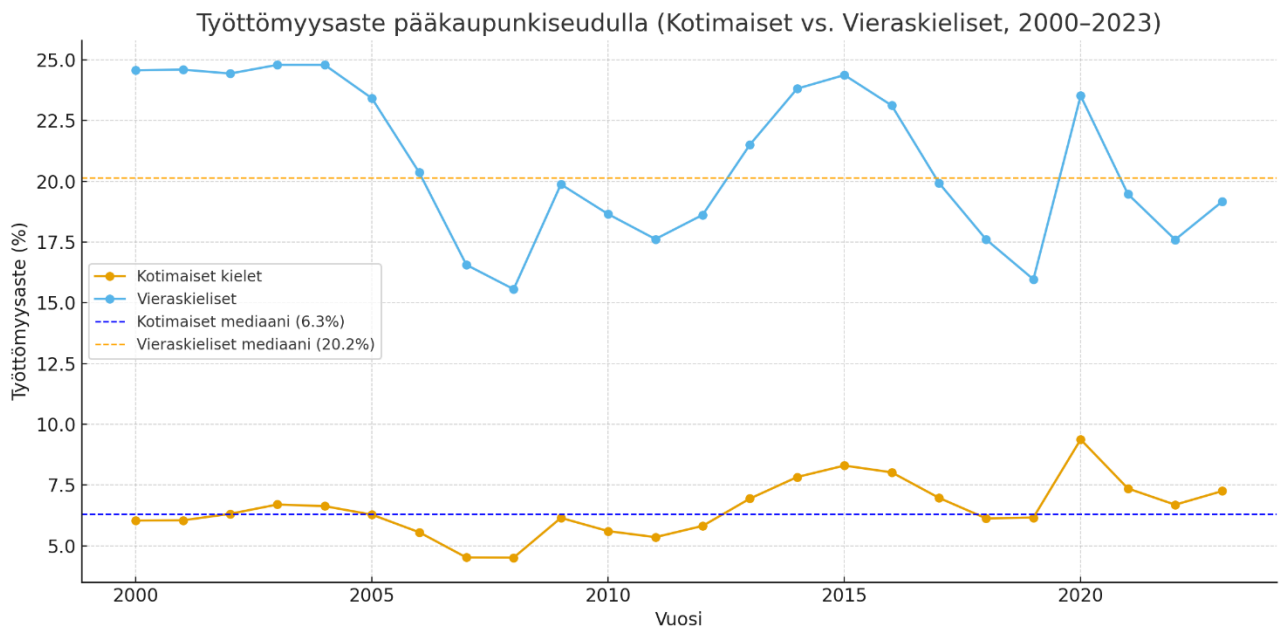
Kototietokannan⁷ tiedot osoittavat, että työttömyyden taso ja kehityskulku eroavat merkittävästi kotimaisia kieliä puhuvien ja vieraskielisten⁸ välillä. Kotimaisia kieliä äidinkielenään puhuvien työttömyys on vaihdellut tarkastelujaksolla 2000–2023 4,5–9,4 prosentin välillä, ja sen mediaanitaso on ollut 6,3 prosenttia. Työttömyys on noussut erityisesti taloudellisten kriisien, kuten finanssikriisin 2009 ja koronapandemian 2020 aikana, mutta muutoin pysynyt maltillisella tasolla.

Vieraskielisten kohdalla työttömyys on sen sijaan ollut huomattavasti korkeampaa. Vuosina 2000–2023 taso on liikkunut 15–25 prosentin välillä, ja mediaaniksi muodostuu 20,2 prosenttia. Tämä tarkoittaa, että vieraskielisten työttömyysaste on ollut keskimäärin noin 3,2-kertainen verrattuna kotimaisiin. Useina vuosina ero on ollut vielä suurempi, esimerkiksi vuonna 2008, jolloin kotimaisten työttömyys painui noin 4,5 prosenttiin, vieraskielisten työttömyys oli peräti 15,6 prosenttia (kuva 7).

⁷ Kototietokannan tiedot perustuvat työssäkäyntitilastoon.

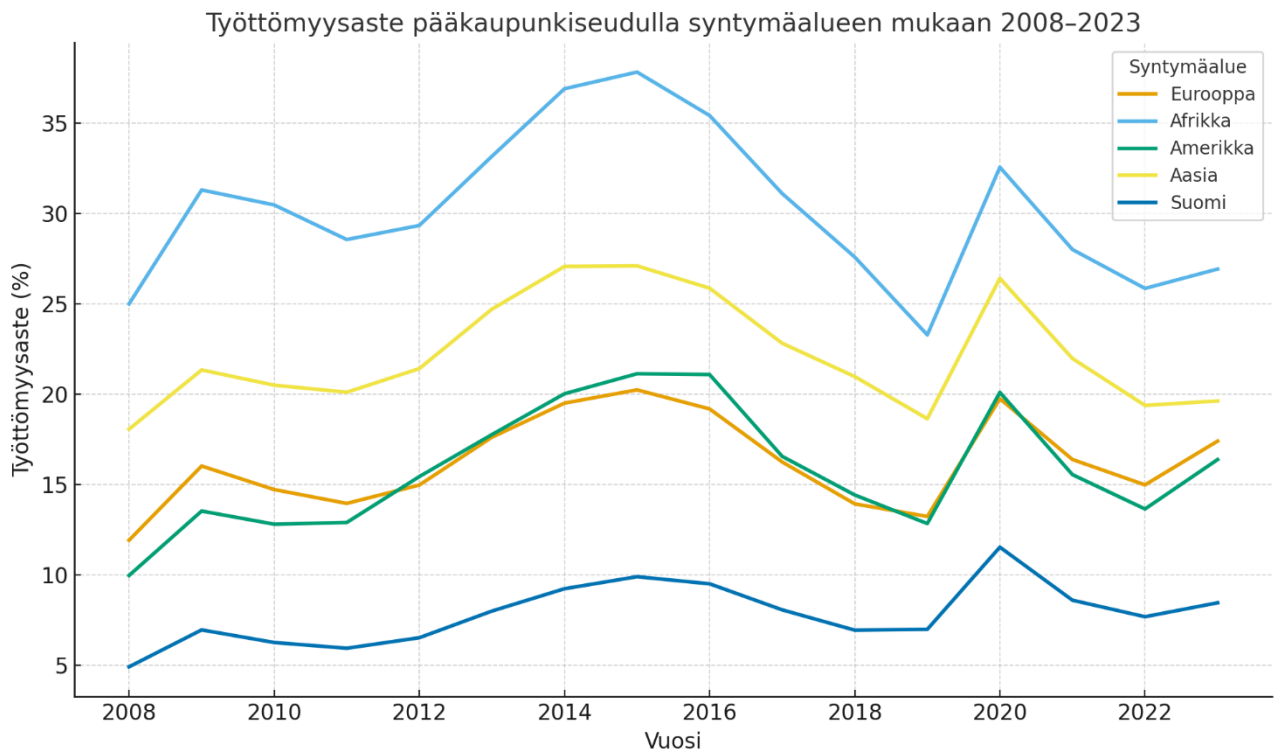
⁸ Vieraskielisiksi luetaan henkilöt, joiden äidinkieli on jokin muu kuin suomi, ruotsi tai saame.

Pitkän aikavälin tarkastelussa voidaan todeta, että vaikka vieraskielisten työttömyys on laskenut hieman 2000-luvun alkuvuosien huipputasoista, ero kotimaisiin on säilynyt rakenteellisesti suurena eikä kaventumisen merkkejä ole nähtävissä. Tämä viittaa siihen, että vieraskielisten asema pääkaupunkiseudun työmarkkinoilla on pysyvästi heikompi.



Kuva 7. KEHA-keskus, Kototietokanta: Väestön pääasiallinen toiminta (työmarkkina-asema) iän ja kielen mukaan. Ikä 18–64.

Tilannetta on myös mahdollista tarkastella työnhakijoiden syntymäalueen perusteella. Afrikassa syntyneillä työttömyysaste on liikkunut kaikkein korkeilla tasolla vuosina 2008–2023, vaihteluvälin ollessa 37,82 % – 23,29 %. Aasiassa syntyneillä vaihteluväli on puolestaan ollut 20–27 % välillä, Euroopassa ja Amerikassa syntyneillä 13–20 % tasolla. Nämä luvut ovat olleet merkittävästi korkeampi verrattuna Suomessa syntyneisiin, joilla työttömyysaste pääasiallisen toiminnan tilastojen perusteella on ollut 2008–2023 5–10 %:n välillä (kuva 8).



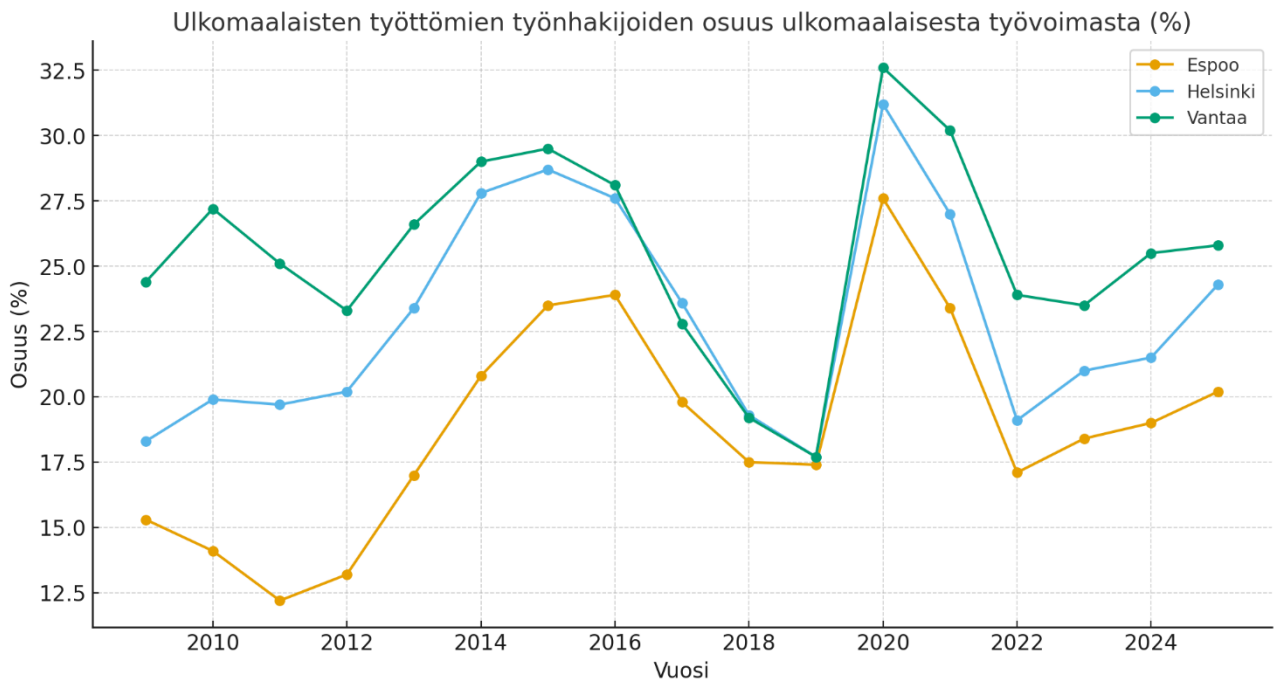
Kuva 8. KEHA-keskus, Kototietokanta: Väestön pääasiallinen toiminta (työmarkkina-asema) iän ja syntyperän mukaan. Ikä 18–64.

Työnvälitystilaston tietojen pohjalta voidaan puolestaan tarkastella ulkomaalaisten työttömien työnhakijoiden osuutta ulkomaalaisesta työvoimasta Helsingin, Espoon ja Vantaan osalta. Tarkastelujaksolla 2009–2025. Tämän ryhmän työttömyysaste on ollut pääkaupunkiseudulla huomattavan korkea (kuva 9).

Vantaalla ulkomaalaisten työttömyysaste on ollut systemaattisesti korkein: vuonna 2009 osuus oli 24,4 % ja nousi huippuunsa vuonna 2020, jolloin yli kolmannes (32,6 %) ulkomaalaistaustaisesta työvoimasta oli työttömänä. Vaikka sen jälkeen on nähty laskua, taso on edelleen korkea – 25,8 % vuonna 2025.

Helsingissä työttömyys on seurannut samankaltaista trendiä, mutta lähtökohtaisesti matalammalta tasolta. Vuonna 2009 ulkomaalaistaustaisista 18,3 % oli työttömänä, ja koronakriisin aikana 2020 osuus nousi yli 31 %:iin. Sittemmin taso on laskenut, mutta vuoden 2025 lukema (24,3 %) osoittaa, että ulkomaalaistaustaisten työttömyys on edelleen merkittävästi korkeampaa kuin ennen kriisiä.

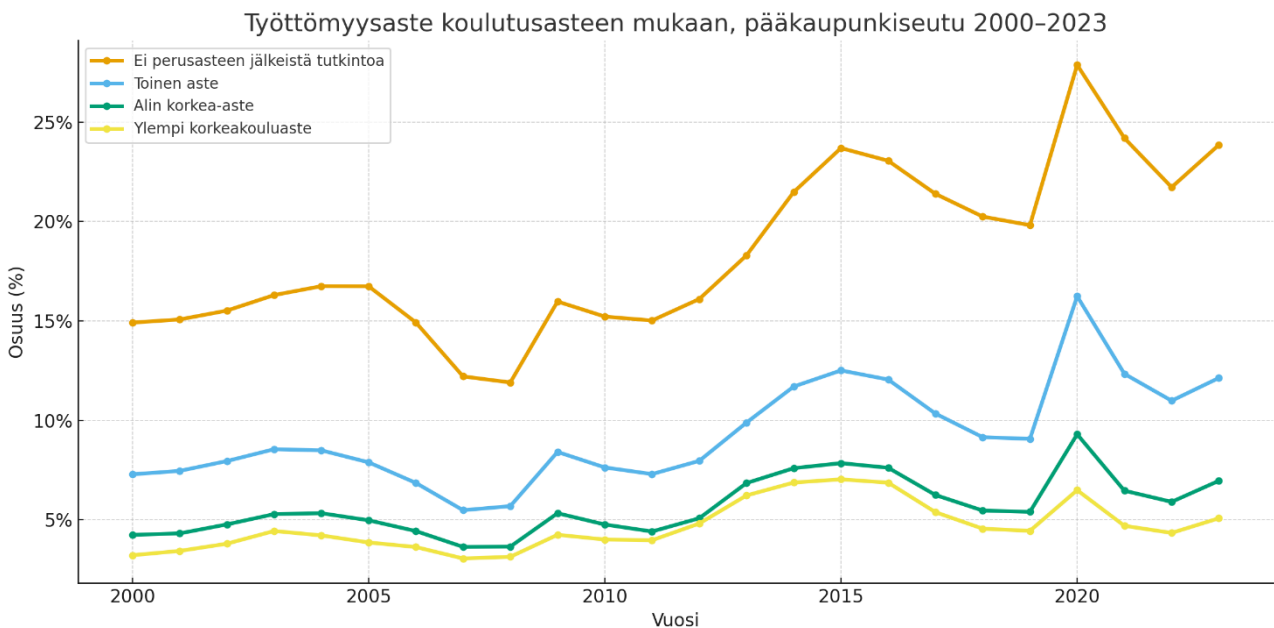
Espoossa työttömyys on ollut näistä kolmesta kunnasta matalinta. Vuonna 2009 osuus oli 15,3 %, ja vaikka sekin nousi koronakriisin aikaan (27,6 % vuonna 2020), vuoden 2025 luku on 20,2 %, eli selvästi Helsingin ja Vantaan alapuolella.



Kuva 9. KEHA-keskus: Ulkomaalaisten työttömien työnhakijoiden osuus ulkomaalaisesta työvoimasta kk:n lopussa.

3.4 Työttömyysaste koulutusasteittain pääkaupunkiseudulla

Työttömyysasteiden tarkastelu koulutusasteen mukaan osoittaa, että työttömyysasteet ovat sitä korkeampia mitä matalampi koulutustaso on. Perusasteen varassa olevien työttömyysaste on ollut muita koulutusasteita merkittävästi korkeampi ja finanssikriisin jälkeen työttömyysasteen taso on ollut noususuhdanteista. Huomionarvoista on, että korkeasti koulutettujen työttömyysasteet ovat pysytelleet lähellä niin sanottua pohjoismaista matalaa tasoa (kuva 10).

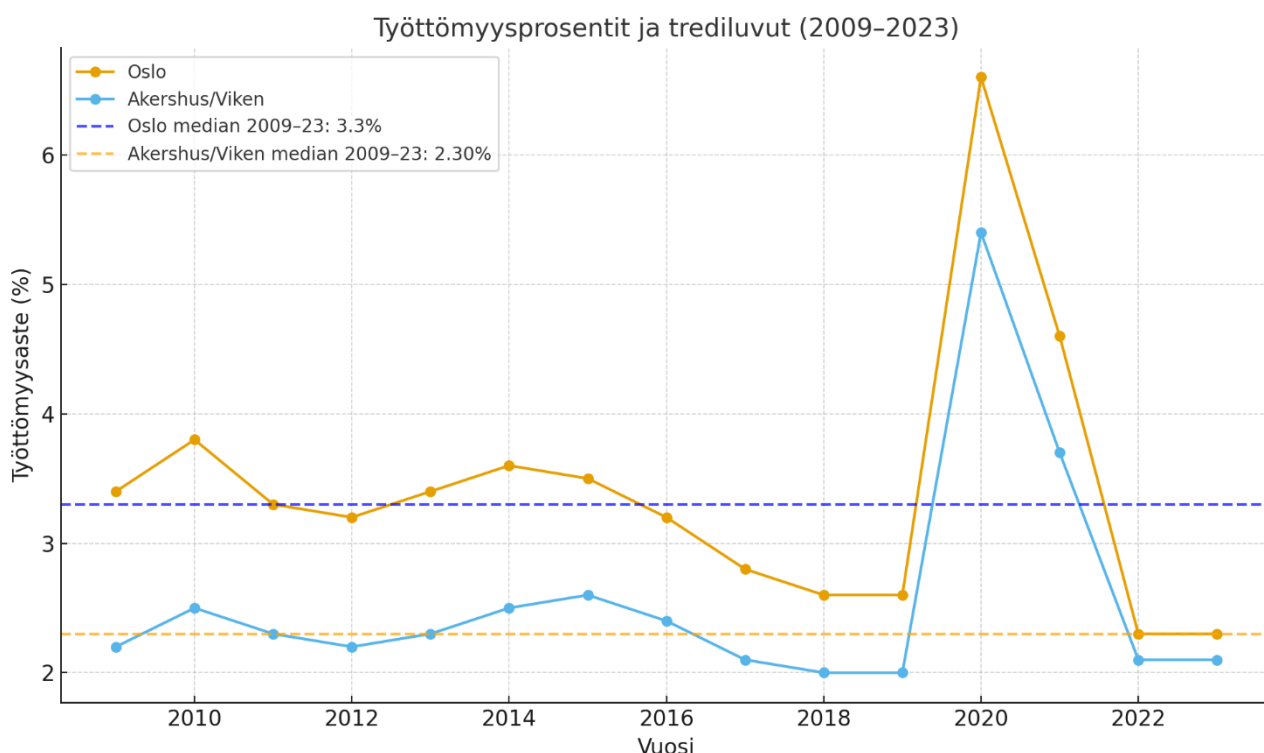


Kuva 10. Tilastokeskus: Pääasiallinen toiminta (työmarkkina-asema) - Väestö koulutusasteen mukaan, 1987–2023. Ikäryhmä 18–64.

4. Oslo

4.1 Oslon yleiskuva

Oslon läänin sekä metropolialueeseen kuuluvan Akershusin läänin (sittemmin Vikenin) työttömyysasteet⁹¹⁰ ovat olleet vuosina 2009–2023 erittäin matalia. Oslon trediluku oli 3,3 % ja Akershusin/Vikenin 2,3 %. Ainoastaan koronapandemian aikana nähtiin hetkellinen työttömyyden nousu, mutta taso palautui nopeasti pandemiaa edeltäneelle matalalle tasolle. Oslon metropolialueen tiedot perustuvat Nye arbeids- og velferdsetatenin (NAV) tilastoihin, joista on mahdollista saada työvoimatutkimusta tarkempaa alueellista tietoa (kuva 11).



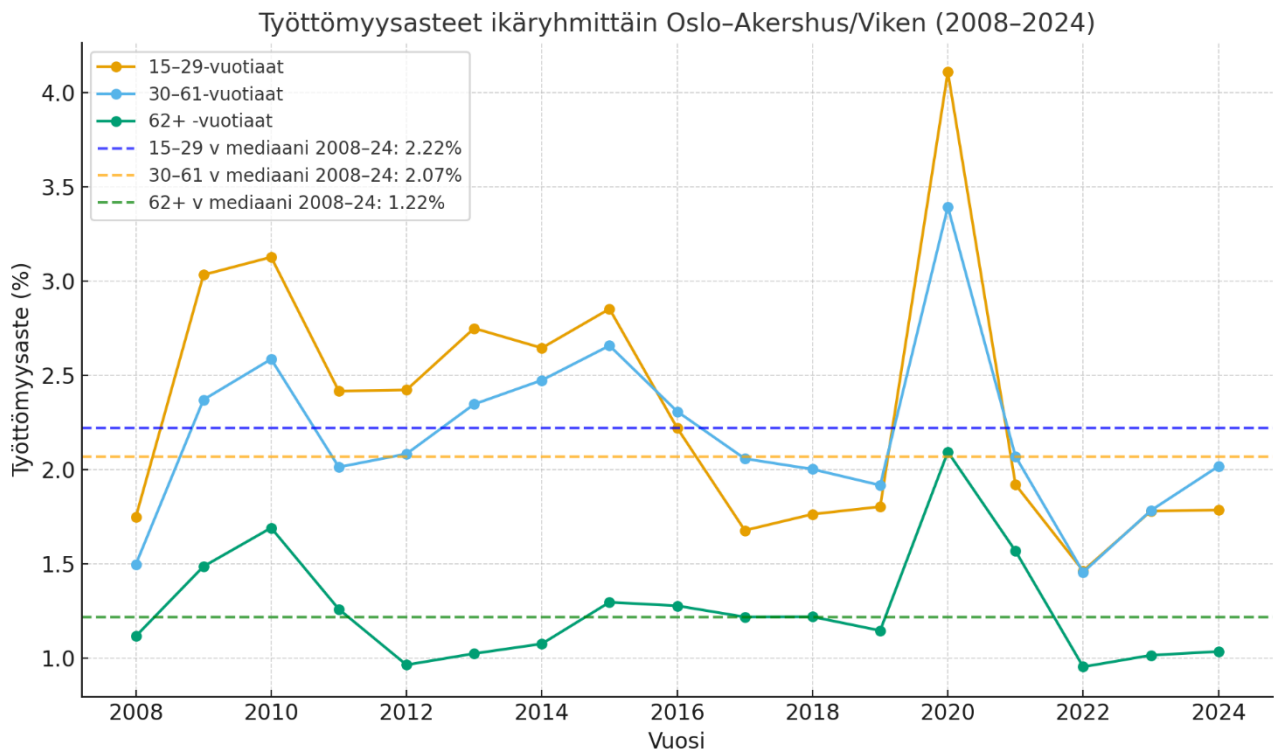
Kuva 11. NAV: Arbeidssøkere og stillinger - statistikk, Helt ledige.

4.2 Eri ikäryhmien työttömyysasteet Oslossa

Norjalaisista tilastoista Oslon alueen työttömyysluvut voidaan ottaa tarkasteluun kolmessa ikäluokassa: 15–29, 30–61 ja yli 62-vuotiaat. Vuosina 2008–2024 ikäluokkien 15–29 ja 30–61 välinen ero työttömyysasteessa on ollut hyvin pieni, sillä 15–29 mediaaniksi muodostuu 2,22 % ja 30–61 2,07 %. Mikään yksittäinen ryhmä näistä kolmesta ikäryhmästä ei erotu joukoksi, jossa työttömyys olisi erityinen haaste. Huomionarvoista on, että yli 62-vuotiaiden kohdalla työttömyysasteen mediaani on ollut vain 1,22 % (kuva 12).

⁹ Tiedot perustuvat NAV:n tilastoihin. Norjan työvoimatutkimuksen ja NAV:n tilastojen välisistä eroista tarkemmin: <https://www.ssb.no/arbeid-og-lonn/sysselsetting/artikler/hvorfor-ulike-arbeidsledighetstall>

¹⁰ Työnhakijat ovat henkilöitä, jotka hakevat Navilta työtä ja ovat käytettävissä hakemaansa työhön. Pääsääntönä on, että henkilöä pidetään Navilla työnhakijana, jos hän on rekisteröitynyt tai uusinnut rekisteröitymisen kahden viime viikon aikana. Työnhakijoihin lasketaan mukaan täysin työttömät, osittain työttömät, aloitetyönhakijat ja muut työnhakijat



Kuva 12. SSB: Kommundefordelt arbeidsstyrkestatus (inkl. NEET) for personer 15 år og eldre, etter bosted, alder og innvandringskategori 2008 – 2024.

Avoimet norjalaiset tilastokannat eivät tarjoa suoraan tietoa tarkempien ikäryhmien työttömyysasteista paikallisella läänitasolla. Tästä syystä otetaan tarkasteluun tarkempien ikäryhmien työttömyysasteen koko Norjan tasolla. Norjan kausitasoitettu työttömyys on ollut viimeisen kolmen vuoden aikana koko väestössä matalaa, noin 1,8 prosenttia. Ikäryhmien välillä on kuitenkin selviä eroja. Nuorilla aikuisilla, erityisesti 20–39-vuotiailla, työttömyysaste on korkeampi ja asettuu hieman yli kahden prosentin. Alle 19-vuotiailla sekä yli 60-vuotiailla työttömyys jää noin yhteen prosenttiin, mikä on selvästi matalampi taso. Keski-ikäisten ryhmissä työttömyys sijoittuu näiden ääripäiden väliin, ollen noin 1,5–1,7 prosenttia. Näin ollen työttömyys keskittyy suhteellisesti nuoriin aikuisiin, vaikka kokonaisuudessaan taso on hyvin alhainen kaikissa ikäryhmissä. Samoin ikäryhmien väliset erot ovat hyvin pieniä.

Ikäryhmä	2022	2023	2024
Kaikki yhteensä	1,80	1,82	1,82
19 v ja alle	1,13	1,09	1,09
20–24 v	2,46	2,49	2,49
25–29 v	2,28	2,31	2,31
30–39 v	2,41	2,42	2,42
40–49 v	1,64	1,73	1,73
50–59 v	1,20	1,18	1,18
60 v ja yli	1,32	1,12	1,12

NAV: Arbeidssøkere og stillinger - statistikk, Helt ledige. Koko Norjan luvut.

4.3 Työttömyysasteet eri koulutusasteiden osalta Oslossa

Oslon läänissä peruskoulun varassa olevien työttömyysaste on selvästi korkeampi kuin toisen asteen suorittaneilla. Vuonna 2023 ero oli noin 2,6 prosenttiyksikköä, mikä tarkoitti, että peruskoulutettujen työttömyys oli yli kaksinkertainen verrattuna toisen asteen suorittaneisiin (4,8 % vs. 2,2 %). Vuonna 2024 ero kasvoi entisestään: peruskoulutettujen työttömyysaste oli 5,6 %, kun toisen asteen suorittaneilla se pysyi 2,2 prosentissa. Tässä vaiheessa peruskoulutettujen työttömyys oli siis jo lähes kaksi ja puoli kertaa suurempi.

Akershus–Vikenissä tilanne on toisenlainen. Vuonna 2023 peruskoulutettujen työttömyys oli 3,5 %, kun toisen asteen suorittaneilla se jäi 1,4 prosenttiin. Tämä tekee työttömyydestä noin 2,5-kertaista peruskoulutetuilla. Vuonna 2024 ero kuitenkin kaventui: 3,5 % vs. 1,8 %, eli työttömyys oli enää noin kaksi kertaa yleisempää peruskoulun varassa olevilla. Molemmilla alueilla peruskoulutettujen työttömyys on vähintään kaksinkertainen verrattuna toisen asteen suorittaneisiin.

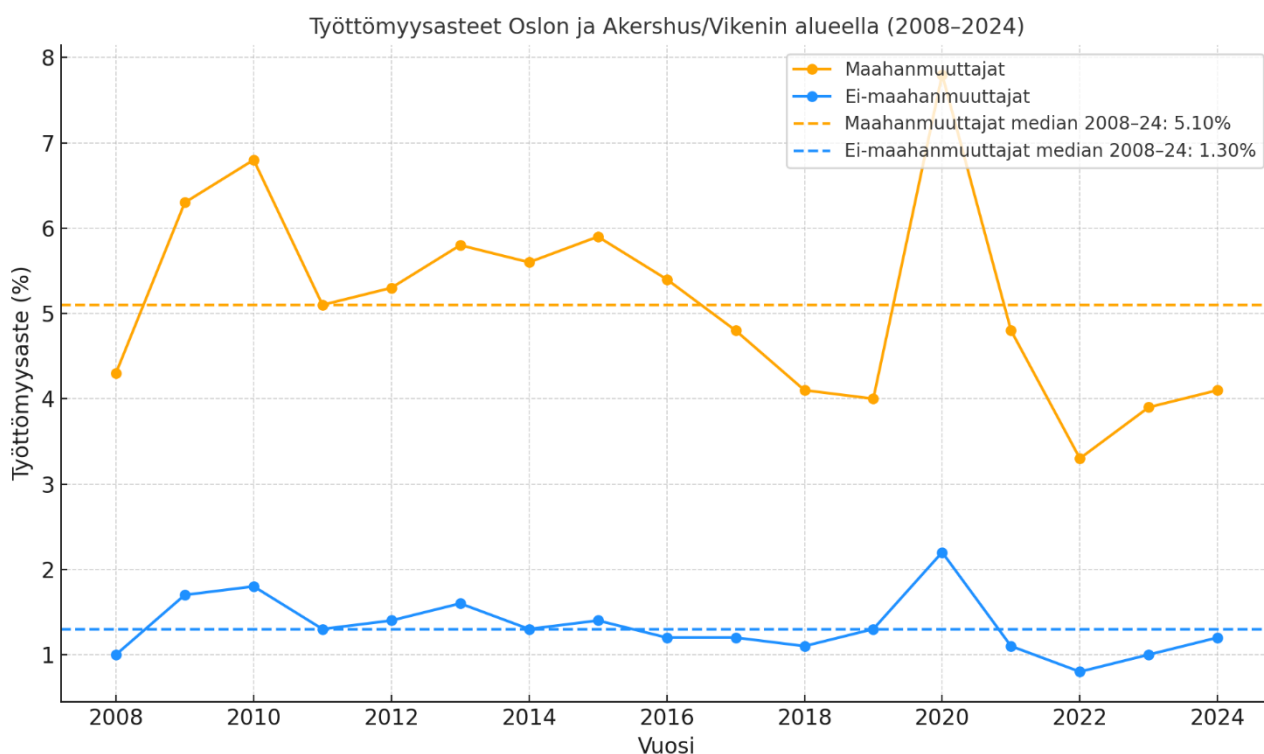
Koulutusaste	Oslo 2023	Oslo 2024	Akershus–Viken 2023	Akershus–Viken 2024
Peruskoulu	4,8	5,6	3,5	3,5
Toinen aste	2,2	2,2	1,4	1,8
Lisäopinnot toisen asteen jälkeen	2,2	2,6	1,3	1,3
Alempi korkeakoulututkinto	1,6	1,8	1,2	1,4
Ylempi korkeakoulututkinto	1,0	1,3	1,0	1,2
Tutkija-aste	1,1	1,4	1,1	1,2

4.4 Maahanmuuttajien työttömyysasteet Oslossa

Norjan tilastokeskuksen tiedoista voidaan laskea maahanmuuttajataustaisten¹¹ ja ei-maahanmuuttajataustaisten ryhmien väliset erot työttömyysasteista. Tarkasteltaessa ikäryhmää 20–66 huomataan näiden ryhmien välillä merkittäviä eroja. Maahanmuuttajataustaisten työttömyysasteen mediaani on ollut vuosina 2008–2024: 4,95 %, siinä missä ei-maahanmuuttajataustaisten 1,30 %. Oslon läänissä ja metropolialueella, joka levittäytyy Akershusin (myöhemmin Viken) läänin alueelle maahanmuuttajataustaisten muuta väestöä korkeampi työttömyysaste onkin näiden lukujen valossa rakenteellinen haaste työmarkkinoilla, joka ei selity suhdannevaihteluilla. Maahanmuuttajien työttömyysaste on ollut mediaanilla mitattuna lähes nelinkertainen ei-maahanmuuttajiin verrattuna (kuva 13).

NAV:n tilastot mahdollistavat tilanteen tarkastelun myös maahanmuuttajien lähtömaanosan mukaan. Vuonna 2024 työttömyysaste oli afrikkalaistaustaisilla 6,8 %, eurooppalaistaustaisilla 5,2 %, aasialaistaustaisilla 4,9 % sekä amerikkalaistaustaisilla ja Oseaniasta muuttaneilla 3,2 %

¹¹ Maahanmuuttajataustaisilla tarkoitetaan tilastoissa henkilöitä, jotka ovat itse muuttaneet Norjaan, ja jotka ovat syntyneet ulkomailla ulkomaan kansalaisten vanhempien lapsina, sekä joiden molemmat vanhemmat ja kaikki neljä isovanhempaa ovat syntyneet ulkomailla.



Kuva 13. NAV: Helt ledige. Innvandrerbakgrunn. Innvandrerbakgrunn og fylke. Antall og andel av arbeidsstyrke.

5. Tukholma

5.1 Tukholman läänin yleiskuva

Tukholman läänin osalta rekisteripohjaisen BAS-tilaston¹² mukaan työttömyysaste on vuosina 2020–2024 liikkunut välillä 4,7–6,2 % ja työvoimatutkimuksen tilaston mukaan välillä 6,9–8,3 % (kuva 14). BAS-tilaston tiedot eivät ulotu kuin vuoteen 2020 saakka, jonka vuoksi vanhemmat datan osalta on tarkasteltava Ruotsin työvoimatutkimusta.

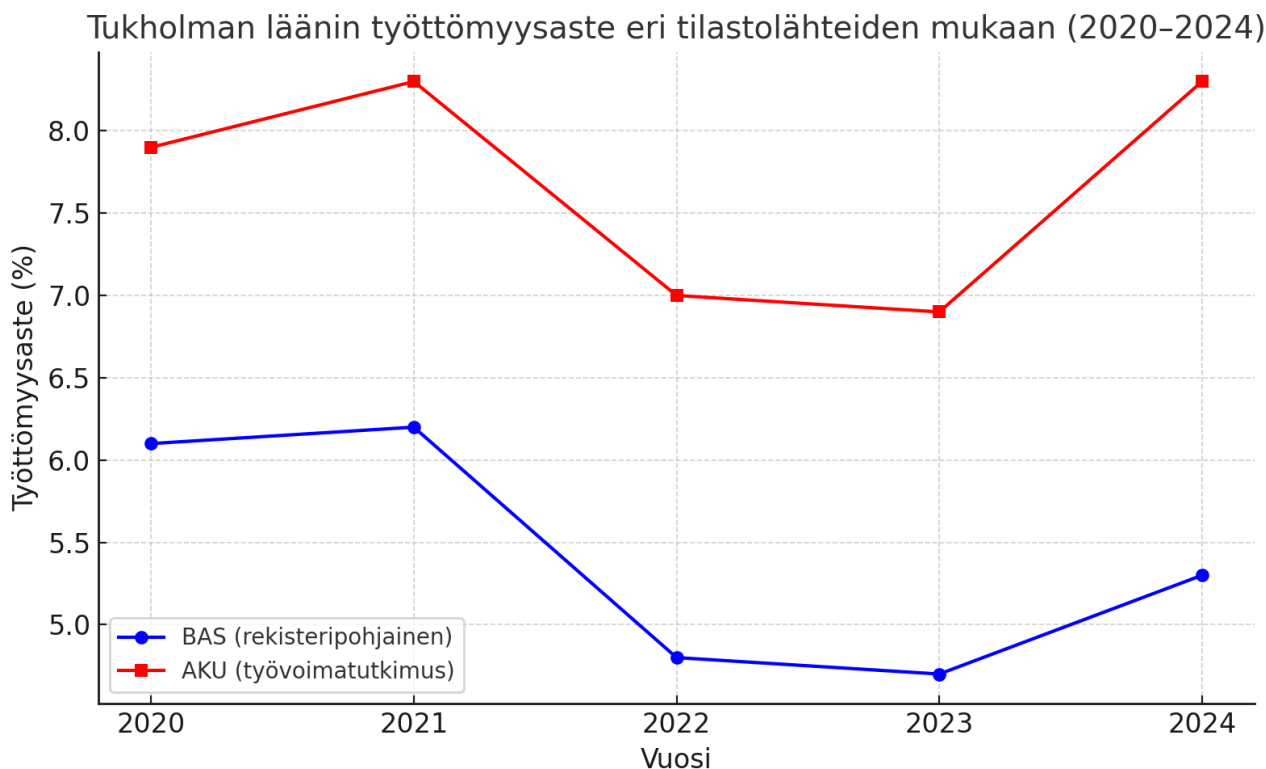
Tukholman läänin työttömyysaste on vaihdellut työvoimatutkimuksen (AKU¹³) mukaan vuosina 2005–2024 selvästi eri suhdanteiden myötä. Ajanjakson mediaani oli 6,9 prosenttia ikäluokassa 20–64. Vuoden 2005 jälkeen työttömyysaste laski finanssikriisiin saakka, jolloin se painui alimmillaan 5,3 prosenttiin vuonna 2008. Kriisin seurauksena työttömyys nousi selvästi ja pysyi vuosina 2009–2016 enimmäkseen 6,5–7,3 prosentin tuntumassa. Vuonna 2017 alkoi uusi laskuvaihe, ja ennen koronapandemiaa vuonna 2019 työttömyys oli enää 6,2 prosenttia (kuva15).

Pandemia muutti kehityksen suunnan, ja vuosina 2020–2021 työttömyys nousi nopeasti 7,9–8,3 prosenttiin, jotka ovat koko ajanjakson korkeimpia tasoja. Pandemia vuosien jälkeen

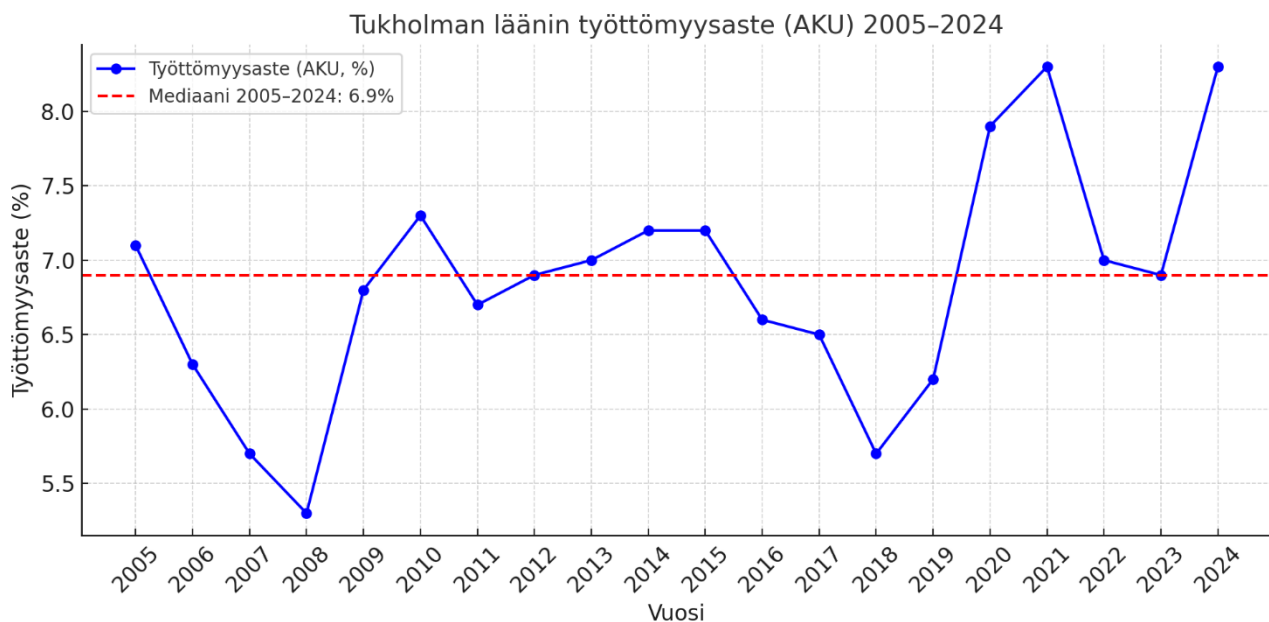
¹² Ruotsin tilastokeskuksen (SCB) tuottama väestön työmarkkinatilannetta koskeva tilasto (BAS) käyttää Ruotsin julkisen työvoimapalvelun rekisteröityneiden työttömien tietoja työttömyysasteen mittaamiseen.

¹³ Tarkemmat tiedot ruotsalaisten tilastoaineistojen eroista: <https://arbetsformedlingen.se/statistik/sok-statistik/forklaring-av-statistiken/arbetsformedlingens-och-scb-s-statistik>

työttömyys kääntyi laskuun, mutta vuonna 2024 se nousi uudelleen 8,3 prosenttiin. Tämä kertoo, että Tukholman alueella on viime vuosina ollut vaikeuksia palautua pysyvästi pandemian jälkeiselle matalammalle työttömyystasolle.



Kuva 14. SCB: BAS, AKU.



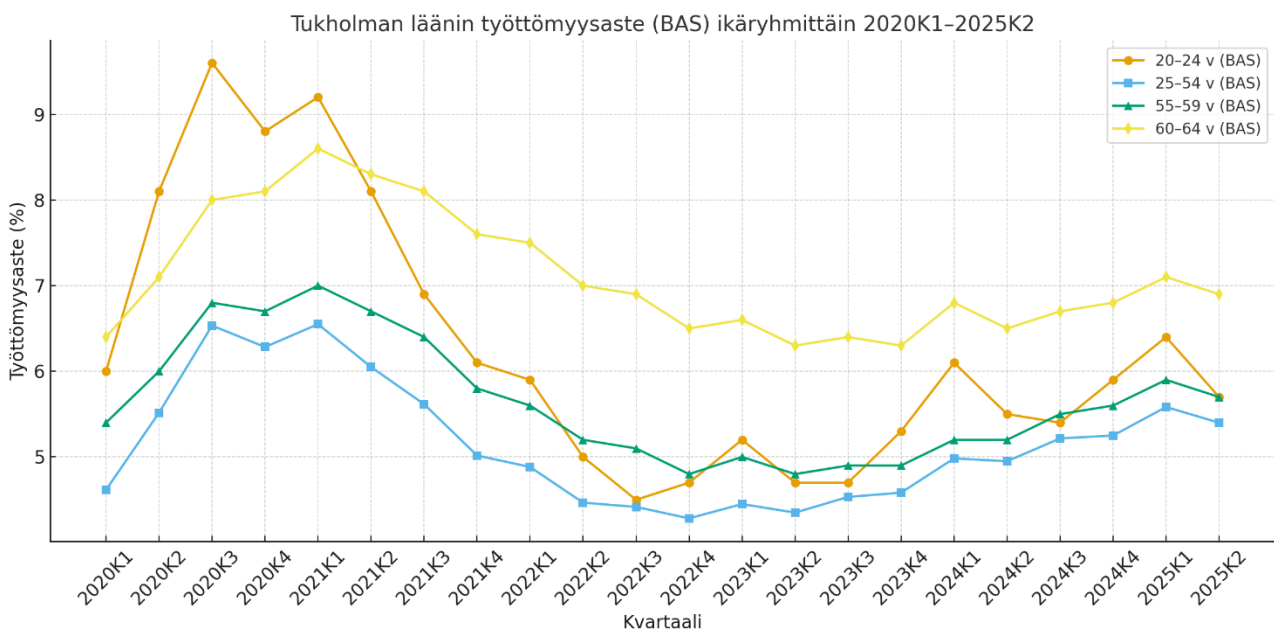
Kuva 15. SCB: Befolkningen 15–74 år (AKU) efter region, arbetskraftstillhörighet och kön. Kvartal 2005K1 - 2025K3.

5.2 Työttömyysasteet ikäryhmittäin Tukholman läänissä

Tukholman läänin työttömyyden taso ja ikäryhmittäiset erot ovat vuosina 2020–2025 olleet selvästi hahmoteltavissa, mutta eivät kuitenkaan dramaattisia. Jos aineistoa tarkastellaan laajoina ikäluokkina, voidaan todeta, että nuorimmilla (20–24-vuotiaat) työttömyysaste nousee koko periodilla keskimäärin korkeammaksi kuin muissa ryhmissä. Heidän mediaaninsa muodostuu noin 5,9 prosenttiin, mikä kuvastaa nuorten työmarkkinoille kiinnittymisen haasteita.

Sen sijaan 25–54-vuotiaiden muodostamassa keskiryhmän joukossa tasot ovat pysyneet huomattavasti lähempänä toisiaan. Mediaanit asettuvat ikäluokan mukaan noin 4,7–5,1 prosentin välille, eikä mikään yksittäinen ryhmä erotu selvästi muita heikommaksi. Tämä viittaa siihen, että työuran keskivaiheessa työttömyys vaihtelee suhdanteiden mukana, mutta pysyy rakenteellisesti melko tasaisella pohjalla.

Vanhemmissa ikäryhmissä (55–59 ja 60–64 vuotta) tasot ovat hieman korkeammat. Yli 60-vuotiaiden mediaani on noin 7 prosenttia. 55–59-vuotiaiden työttömyys on ollut keskimäärin noin puoli prosenttiyksikköä korkeampi kuin työuran keskivaiheessa olevilla. 60–64-vuotiaiden työttömyys on ollut noin 1,5–2 prosenttiyksikköä korkeampi kuin 25–54-vuotiailla. Johtopäätöksenä voidaan todeta yli 55-vuotiaiden työttömyyden olleen siis korkeampaa kuin nuoremmilla aikuisilla, ja erityisesti 60–64-vuotiaat erottuvat haavoittuvana ryhmänä (kuva 16).



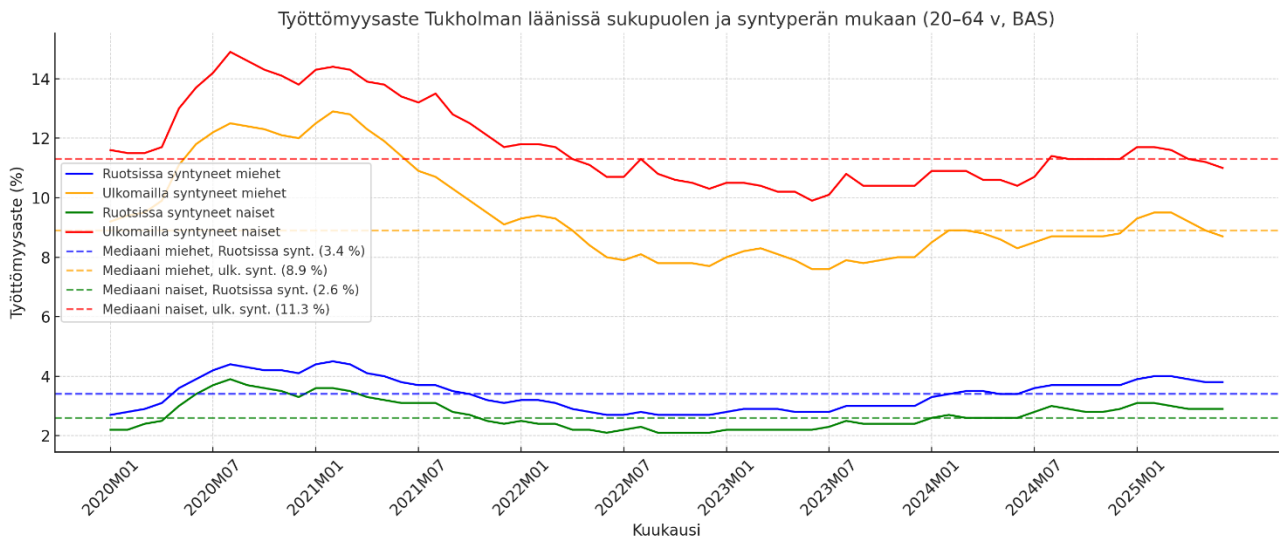
Kuva 16. SCB: BAS.

5.3 Ulkomailla syntyneiden työttömyysaste Tukholman läänissä

Tukholman läänin työttömyysasteessa on selkeä ero Ruotsissa syntyneiden ja ulkomailla syntyneiden välillä. Aineiston perusteella Ruotsissa syntyneiden mediaaninen työttömyysaste vuosina 2020–2025 oli 3,0 prosenttia, kun taas ulkomailla syntyneillä vastaava mediaani oli 10,1 prosenttia. Koko tarkasteluajanjakson ajan ulkomailla syntyneiden työttömyys on pysynyt selvästi korkeammalla tasolla. Ero on ollut useimmiten kolminkertainen, ja pahimmillaan se on

noussut lähes nelinkertaiseksi. Vaikka vuoden 2022 jälkeen ulkomailla syntyneiden työttömyysaste on laskenut jonkin verran, ero Ruotsissa syntyneisiin nähden on säilynyt merkittävänä. Ruotsissa syntyneiden työttömyys asettui pandemiaa seuranneina vuosina noin 2,5–3,5 prosentin tasolle, kun taas ulkomailla syntyneiden vastaava taso vakiintui noin 9–10 prosentin ympärille (kuva 17).

Ulkomailla syntyneiden miesten mediaani oli 8,9 prosenttia ja naisten 11,3 prosenttia. Erityisesti naisten kohdalla työttömyys kohosi pandemiavuosina 2020–2021 yli 14 prosentin tasolle, ja sen jälkeenkin se on vakiintunut selvästi korkeammalle kuin muissa ryhmissä.



Kuva 17. SCB: BAS. Arbetsmarknadsstatus efter region, kön, ålder och födelseregion.

Ruotsin tilastokeskuksen avoimista lähteistä ei saada maahanmuuttajien kohdalta tarkempaa dataa työttömyydestä. Sen sijaan Eurostat tarjoaa suuntaa antavaa tarkempaa tietoa. EU:n ulkopuolella syntyneiden työttömyys on pysytellyt korkealla, vuosien 2015–2024 aikana välillä 11,8–17,1 %, mediaani noin 14 %. Pandemian aikana 2020–2021 taso nousi yli 15 prosenttiin. EU:n alueella syntyneet (ilman ruotsalaisia): huomattavasti matalampi taso, yleensä 3–6 %. Vaihtelua esiintyy enemmän, mutta edes korkeimmillaan (vuonna 2015, 7,6 %) se ei yllä lähellekään EU:n ulkopuolella syntyneiden tasoa. Suhteellinen ero on ollut vähintään kaksinkertainen joka vuosi näiden kahden maahanmuuttajaryhmän välillä.

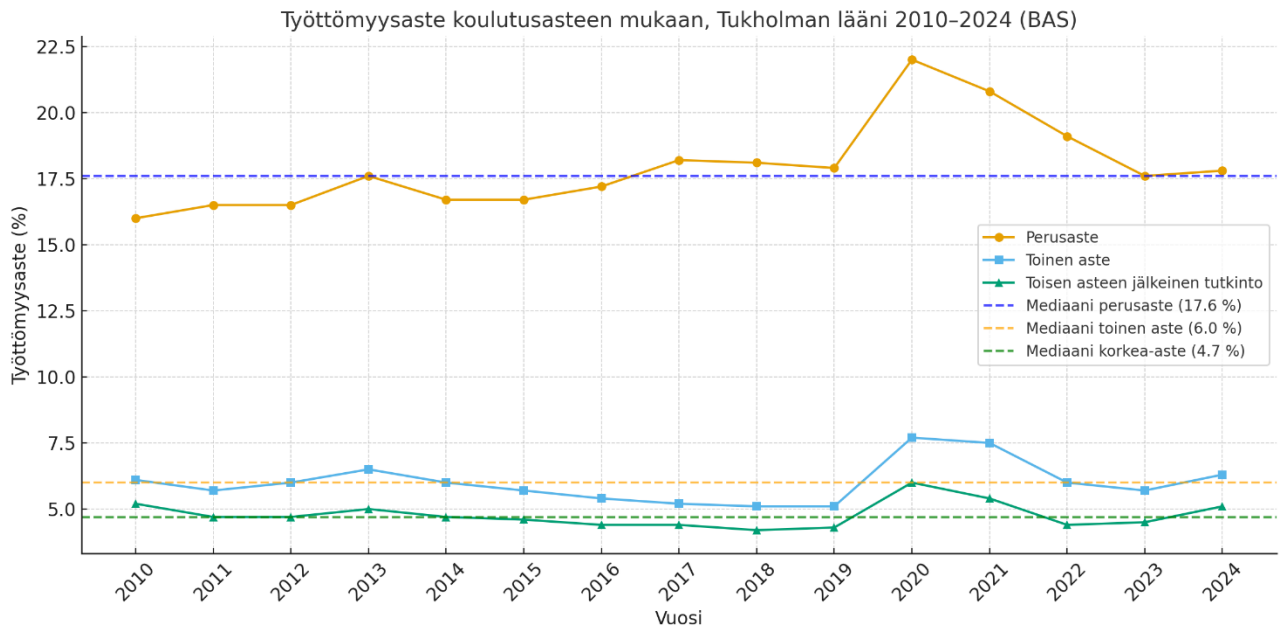
5.4 Työttömyys koulutusasteittain Tukholman läänissä

Tukholman läänissä koulutustaustalla on ollut erittäin selkeä yhteys työttömyysriskiin vuosina 2010–2024. Perusasteen varassa olevien työttömyysaste on pysytellyt koko tarkastelujakson ajan selvästi korkeammalla tasolla kuin muilla koulutusasteilla. Mediaaniluku on 17,6 prosenttia, mikä on lähes kolminkertainen verrattuna korkeakoulututkinnon suorittaneisiin (4,7 %) ja lähes kolminkertainen myös toisen asteen koulutuksen suorittaneisiin (6,0 %).

Käytännössä tämä tarkoittaa, että perusasteen varassa olevien työttömyys on ollut huomattavan korkea, myös taloudellisten nousukausien aikana. Ero muihin koulutusryhmiin on pysynyt vakaana, eikä koulutustason merkitys työllistymisen kannalta ole heikentynyt vuosien varrella. Koronapandemian aikainen työttömyyspiikki 2020–2021 korosti eroja

entisestään, sillä perusasteen varassa olevien työttömyys nousi yli 20 prosenttiin samalla, kun korkeakoulutettujen työttömyys pysyi noin kuudessa prosentissa (kuva 18).

Näin ollen voidaan todeta, että koulutustaso toimii Tukholman läänissä hyvin voimakkaana työttömyyden jakolinjana. Perusasteen varassa olevien asema työmarkkinoilla on rakenteellisesti heikko, eikä tätä eroa ole onnistuttu kaventamaan viimeisen viidentoista vuoden aikana.



Kuva 18. Folkhälsomyndigheten: Arbetslöshet (registerbaserad) efter utbildningsnivå, kön, region och år.

6. Kööpenhamina

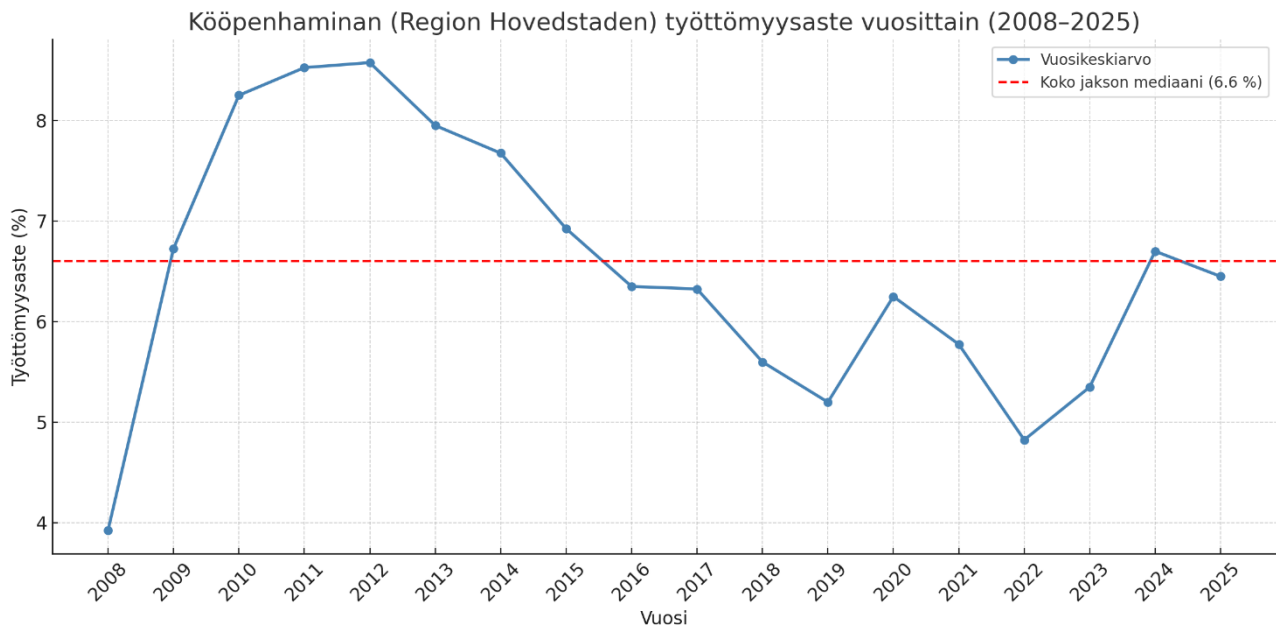
6.1 Kööpenhaminan yleiskuva

Region Hovedstadenin työttömyysaste on työvoimatutkimuksen (AKU¹⁴) mukaan vuosina 2008–2025 vaihdellut eri suhdanteiden mukaan. Ajanjakson mediaani oli 6,6 prosenttia ikäluokassa 15–64. Vuoden 2008 alussa työttömyys oli poikkeuksellisen matalalla, keskimäärin alle 4 prosentissa, mutta finanssikriisi nosti työttömyyden nopeasti yli 8 prosenttiin. Vuosina 2010–2014 työttömyys pysytteli sitkeästi korkealla, 8–9 prosentin tasolla.

Vuoden 2015 jälkeen alkoi selvä laskuvaihe, ja vuoteen 2019 mennessä työttömyys oli painunut noin 5 prosenttiin. Koronapandemian myötä työttömyys nousi uudelleen 7 prosentin tuntumaan, mutta tämän jälkeen suunta kääntyi laskuun. Vuonna 2022 keskiarvo jäi noin 5 prosenttiin, mikä oli selvästi matalampi kuin vuonna 2019, vaikka aivan vuoden 2008 tasolle ei palattu.

¹⁴ Tarkemmat tiedot menetelmistä ja vuonna 2021 tapahtuneista muutoksista: <https://www.dst.dk/da/Statistik/dokumentation/statistikdokumentation/arbejdskraftundersoegelsen--aku-/statistisk-behandling>

Vuosina 2023–2024 työttömyys nousi jälleen, ja pysytteli 6–7 prosentin välillä (kuva 19). Tämä osoittaa, että vaikka alueella nähtiin pandemian jälkeen hetkellisesti matala taso, työttömyyden pysyvä palautuminen 2000-luvun lopun kaltaiselle erittäin alhaiselle tasolle ei ole toteutunut. Vaikkakin 2022 ensimmäisellä vuosineljänneksellä työttömyysaste laski tasolle 3,8 %, joka vastaa vuoden 2008 tasoa, jos tarkasteluun otetaan vuositilastojen sijaan vuosineljännekset.

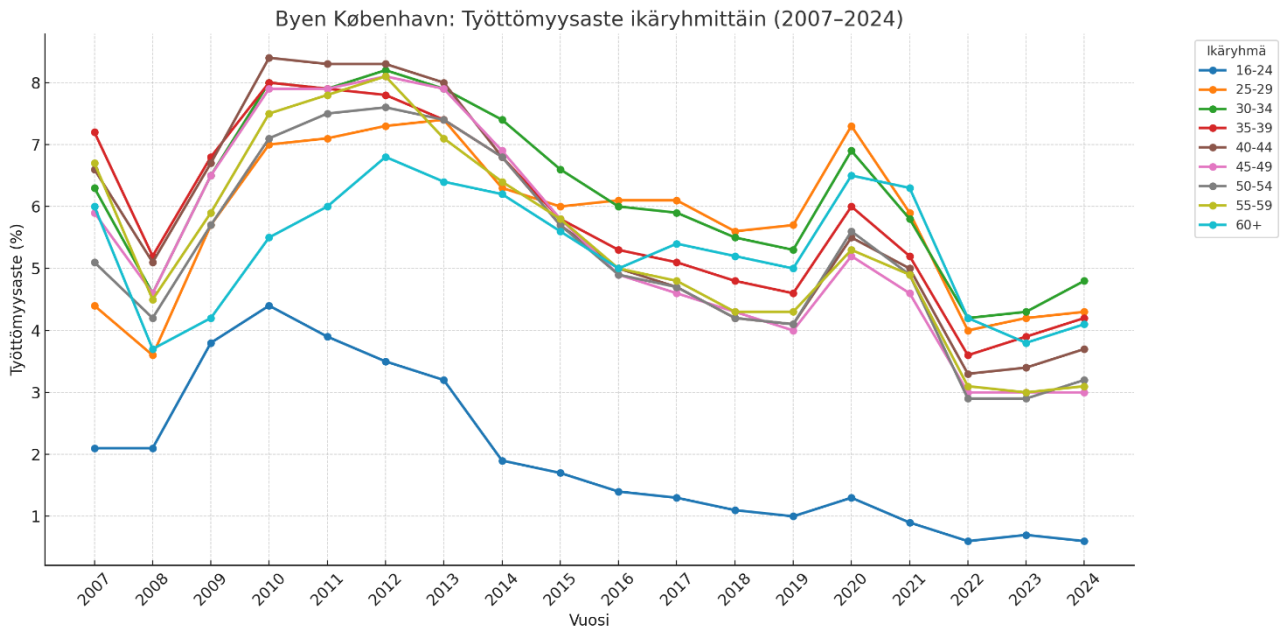


Kuva 19. Danmark statistik: Arbejdsmarkedstilknytning (procent) efter område, beskæftigelsesstatus og tid. Vuosikeskiarvot.

6.2 Työttömyysasteet ikäryhmittäin Kööpenhaminassa

Byen Københavnin¹⁵ alueella vuosina 2007–2024 16–24-vuotiaiden työttömyysaste on pysynyt selvästi muita ikäryhmiä matalampana. Myöskään yli 55-vuotiaiden työttömyys ei erotu negatiivisesti, vaan on usein ollut nuorempia ikäryhmiä alhaisemmalla tasolla. Sen sijaan 25–34-vuotiaiden joukossa työttömyys on viime vuosina ollut lievästi korkeampaa, joskin erot eri ikäluokkien välillä ovat olleet pieniä. Kokonaisuutena tarkasteltuna mikään yksittäinen ikäryhmä ei nouse pitkässä juoksussa esiin erityisen ongelmallisena Kööpenhaminan alueella (kuva 20).

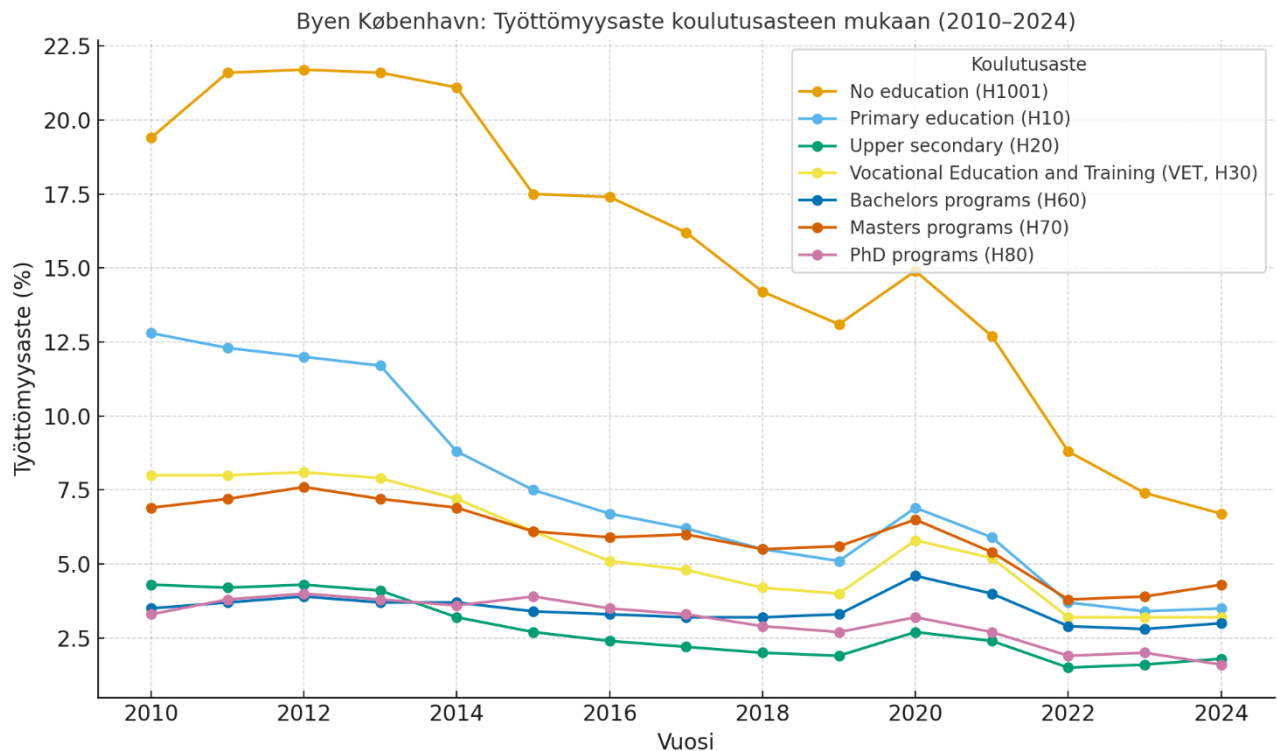
¹⁵ Byen København käsittää Kööpenhaminan ja Frederiksbergin kaupungit. Region Hovedstaden on yksi Tanskan viidestä hallinnollisesta alueesta, joka käsittää myös Kööpenhaminan kehyskunnat.



Kuva 20. Danmark statistik: Fuldtidsledige i pct. af arbejdsstyrken efter område, alder og køn.

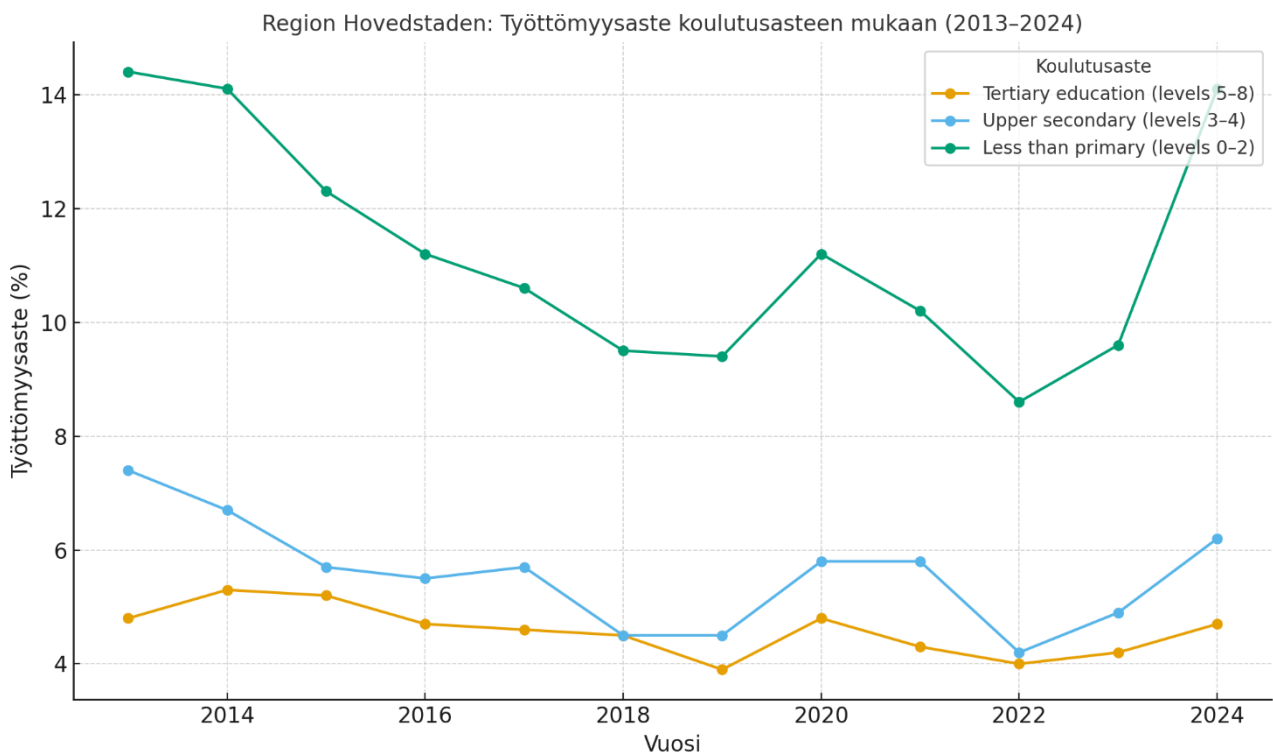
6.3 Työttömyysaste koulutustaustan mukaan

Byen Københavns rekisteripohjaiset tilastot tarjoavat kiinnostavan näkymän työttömyyden jakautumiseen eri koulutustaustojen välillä. Toisen asteen tutkinnon suorittaneiden työttömyysaste on pysynyt poikkeuksellisen matalana, lähes samalla tasolla kuin tohtorin tutkinnon suorittaneilla. Yllättävää sen sijaan on, että maisterin tutkinnon suorittaneiden työttömyysaste on ollut korkeampi kuin kandidaatin tai ammatillisen koulutuksen suorittaneiden. Odotetusti ilman koulutusta olevien työttömyysaste on korkeampi.



Kuva 21. Danmarks statistik Fuldtidsledige efter alder, personer/pct., område, højest fuldførte uddannelse og tid.

Jos tarkastellaan tilannetta Region Hovedstadenin osalta Eurostatin tietojen perusteella, muodostuu ilmiöstä varsin erilainen kuva. Korkeasti koulutettujen työttömyys on ollut selvästi matalinta, kun taas ilman tutkintoa olevien työttömyys on merkittävästi korkeampaa kuin toisen asteen tai korkea-asteen suorittaneilla. Tämä herättää kysymyksen siitä, kuinka suuri osa kaikkein matalimman koulutustason varassa olevista tanskalaisista osallistuu työvoimapolitiisiin toimenpiteisiin, esimerkiksi koulutukseen tai työkokeilua vastaaviin palveluihin, eikä siten näy työttöminä työnhakijoina rekisteripohjaisissa tilastoissa. Korkeasti koulutetut puolestaan ovat harvemmin tällaisissa palveluissa, mikä saattaa selittää, miksi heidän työttömyytensä näyttäytyy rekisteriaineistoissa suhteellisesti korkeampana (kuva 22).



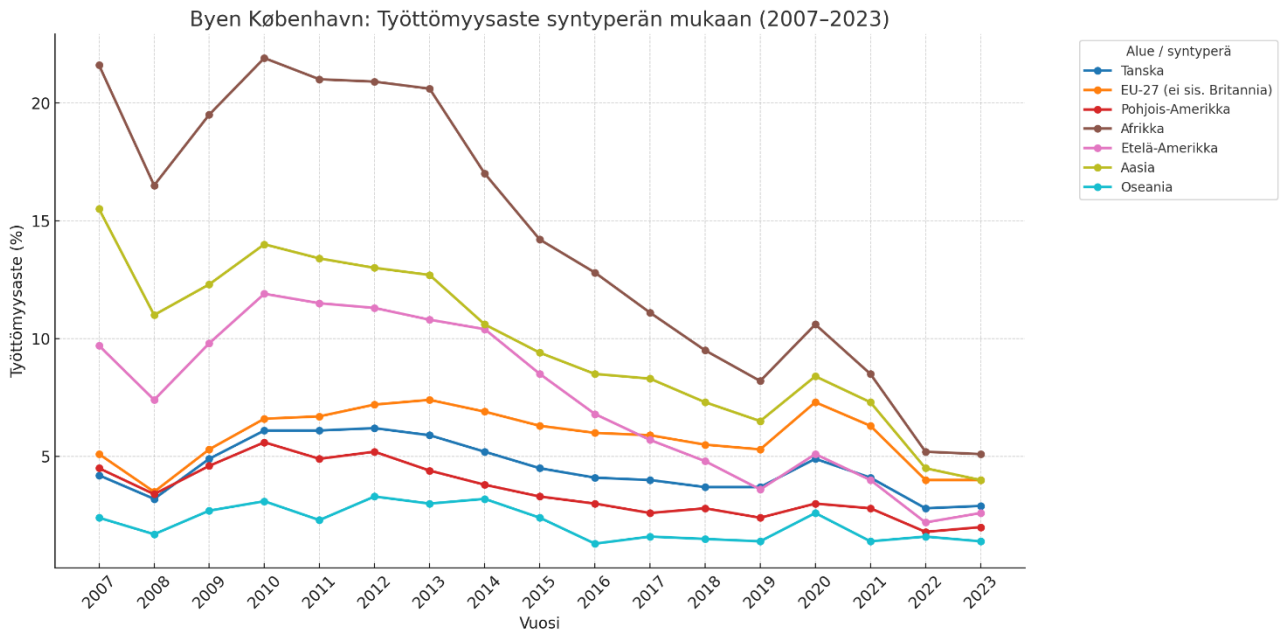
Kuva 22. Eurostat: Unemployment rate by NUTS 2 region.

6.4 Maahanmuuttajataustaisten työttömyysasteet Kööpenhaminassa

Byen Københavnin työttömyysasteet vaihtelevat merkittävästi syntyperän mukaan. Pitkällä aikavälillä voidaan todeta, että Oseaniasta ja Pohjois-Amerikasta muuttaneiden työttömyysasteet ovat olleet pääsääntöisesti jopa tanskalaistaustaista väestöä alempia. Tämä kertoo siitä, että näiden ryhmien asema työmarkkinoilla on ollut vahva (kuva 23).

Afrikasta muuttaneiden työttömyys on sen sijaan ollut selvästi muita korkeampaa. Vuonna 2007 heidän työttömyysasteensa oli yli viisi kertaa korkeampi kuin tanskalaistaustaisilla ja moninkertainen verrattuna Oseaniasta tulleisiin. Kehitys on kuitenkin ollut erittäin positiivista, sillä Afrikasta muuttaneiden työttömyysaste on laskenut 2000-luvun lopun yli 20 prosentista

2020-luvun alkuvuosien 5 prosentin tuntumaan. Näin ollen ero tanskalaistaustaisiin on kaventunut huomattavasti, vaikka taso on edelleen korkeampi.



Kuva 23. Danmarks statistik: Erhvervs- og beskæftigelsesfrekvenser efter område, herkomst, alder, køn, frekvens og periode.

Tilannetta voidaan myös tarkastella tanskalaistaustaisten ja kaikkien maahanmuuttajien välillä. Byen Københavniissa maahanmuuttajien työttömyysaste on ollut pitkällä aikavälillä selvästi korkeampi kuin tanskalaistaustaisilla. Vuosina 2007–2013 ero oli suurimmillaan, jolloin maahanmuuttajien työttömyys oli tyypillisesti kaksin- tai jopa kolminkertainen kantaväestöön verrattuna. Tanskalaistaustaisten mediaani vuosina 2007–2023 oli 4,2 prosenttia, kun taas maahanmuuttajien vastaava mediaani oli 8,6 prosenttia.

Viime vuosina ero on kuitenkin kaventunut merkittävästi. Maahanmuuttajien työttömyys on laskenut tasaisesti, ja vuonna 2022 sekä 2023 se oli 4,2 prosenttia, vain noin 1–1,5 prosenttiyksikköä tanskalaistaustaisia korkeampi. Tämä on merkittävä muutos verrattuna 2000-luvun lopun tilanteeseen.

Johtopäätöksenä voidaan todeta, että vaikka rakenteellisia eroja on edelleen havaittavissa, Byen Københavniissa maahanmuuttajien asema työmarkkinoilla on parantunut huomattavasti, ja erot tanskalaistaustaisiin ovat kaventuneet historiallisen pieniksi.

7. Tallinna

7.1 Tallinnan yleiskuva

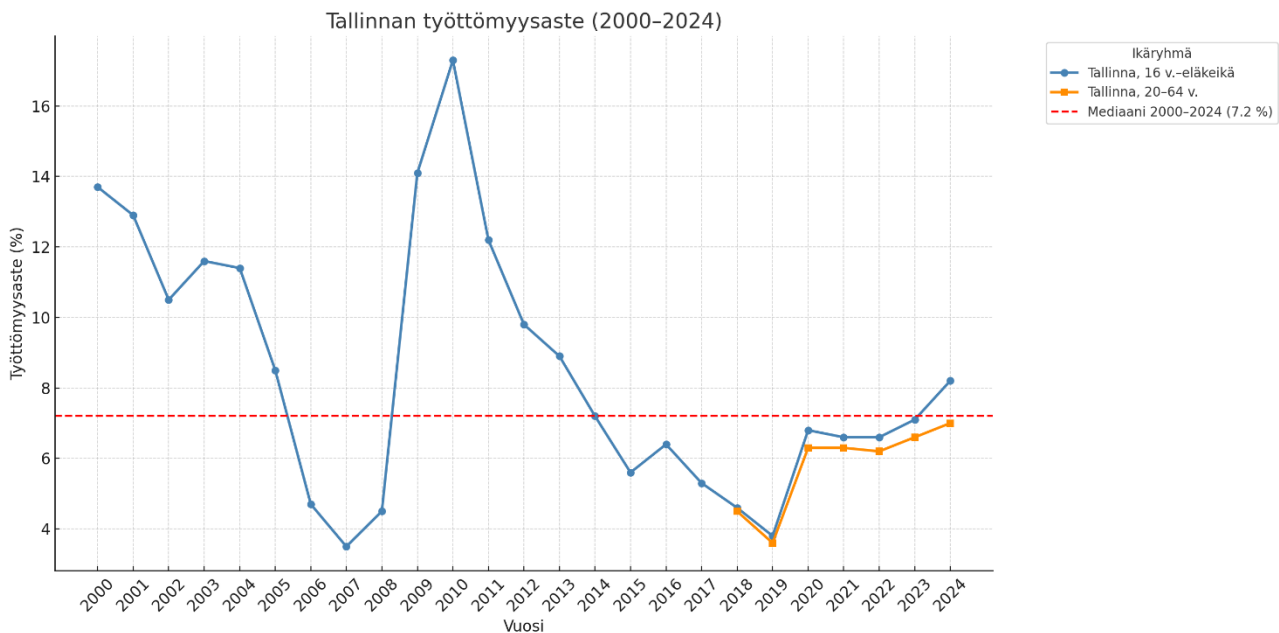
Tallinnan työttömyysaste on vaihdellut vuosina 2000–2024 selvästi eri suhdanteiden mukaan. Ajanjakson mediaani on 7,1 prosenttia ikäluokassa 16 vuotta täyttäneet ja sitä vanhemmat työikäiset. 2000-luvun alkuvuosina työttömyys pysytteli yli 10 prosentin tasolla, kunnes laski nopeasti ennen finanssikriisiä. Vuonna 2007 työttömyys oli enää 3,5 prosenttia, mutta kriisin

seurauksena se nousi jyrkästi, ja vuonna 2010 mitattiin tarkastelujakson korkein taso, 17,3 prosenttia.

Kriisistä toipuminen oli nopeaa, ja vuoteen 2015 mennessä työttömyys painui noin 5–6 prosentin tasolle. 2010-luvun loppu oli Tallinnan työmarkkinoilla vakaata aikaa, ja vuonna 2019 työttömyys oli alimmillaan 3,8 prosenttia. Koronapandemia muutti kehityksen suunnan, ja työttömyys nousi jälleen 6–7 prosentin tasolle. Viime vuosina, 2022–2024, työttömyys on pysynyt tällä korkeammalla tasolla, ja vuonna 2024 se oli jo 8,2 prosenttia.

Tarkastelussa on käytetty kahta ikäryhmää: 16 vuotta täyttäneet ja sitä vanhemmat työikäiset (2000–2024) sekä 20–64-vuotiaat (2018–2024). Jälkimmäisen ryhmän tiedot ovat saatavilla vain vuodesta 2018 lähtien, ja ne seuraavat pitkää aikasarjaa hyvin läheisesti. Tämä antaa mahdollisuuden suhteuttaa tuoreempi kehitys laajempaan pitkän aikavälin trendiin (kuva 24).

Kokonaisuudessaan Tallinnan työmarkkinoille on ollut ominaista jyrkät suhdannevaihtelut.



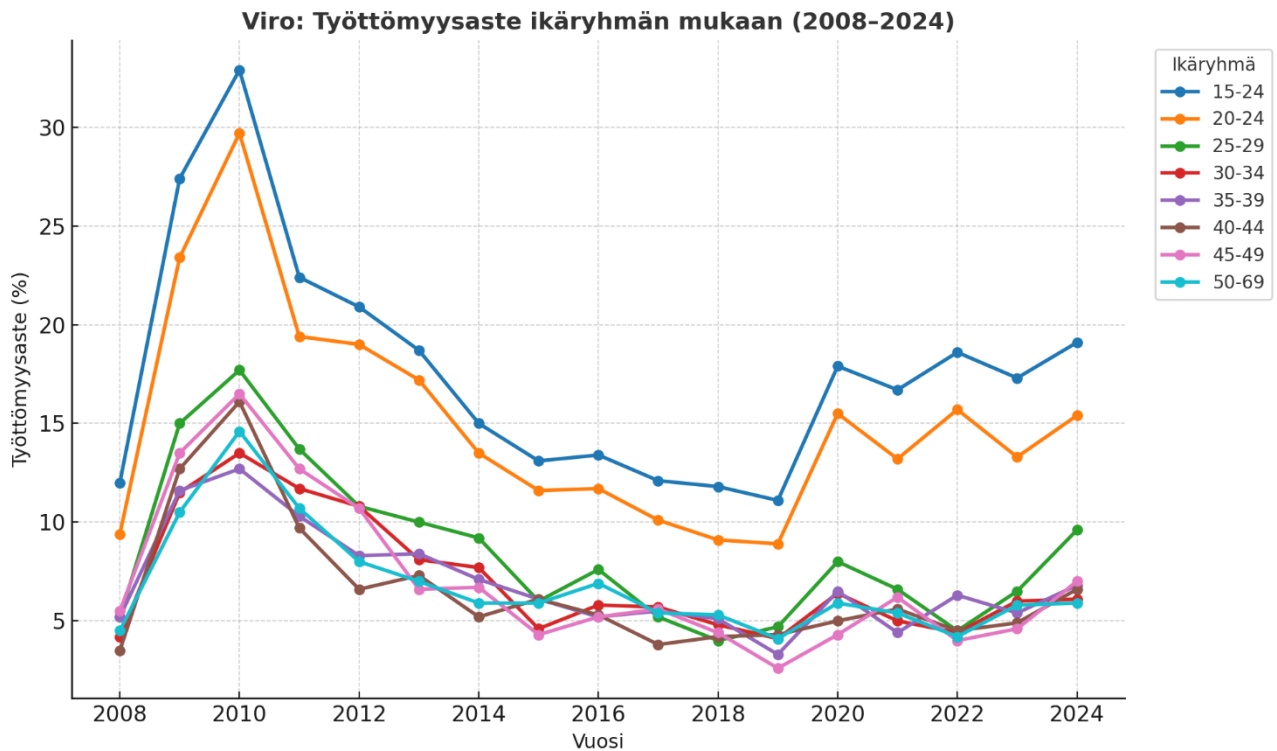
Kuva 24. Eesti statistika: 15–74-aastaste hõiveseisund piirkonna, maakonna ja vanuserühma järgi.

7.2 Työttömyysasteet ikäluokittain Tallinnassa

Ikäluokittain työttömyysastetta voidaan tarkastella koko Viron käsittävien tilastojen perusteella. Viron työmarkkinoilla nuorten ja vanhempien ikäryhmien välinen ero työttömyydessä on ollut selvä koko tarkastelujakson ajan. Vuonna 2009 alkanut talouskriisi iski erityisen voimakkaasti nuoriin, joiden työttömyysaste nousi jyrkästi: 15–24-vuotiailla se kohosi vuoden 2010 huippuvuonna yli 30 prosenttiin, kun taas 25–29-vuotiailla vastaava osuus oli vajaat 18 prosenttia.

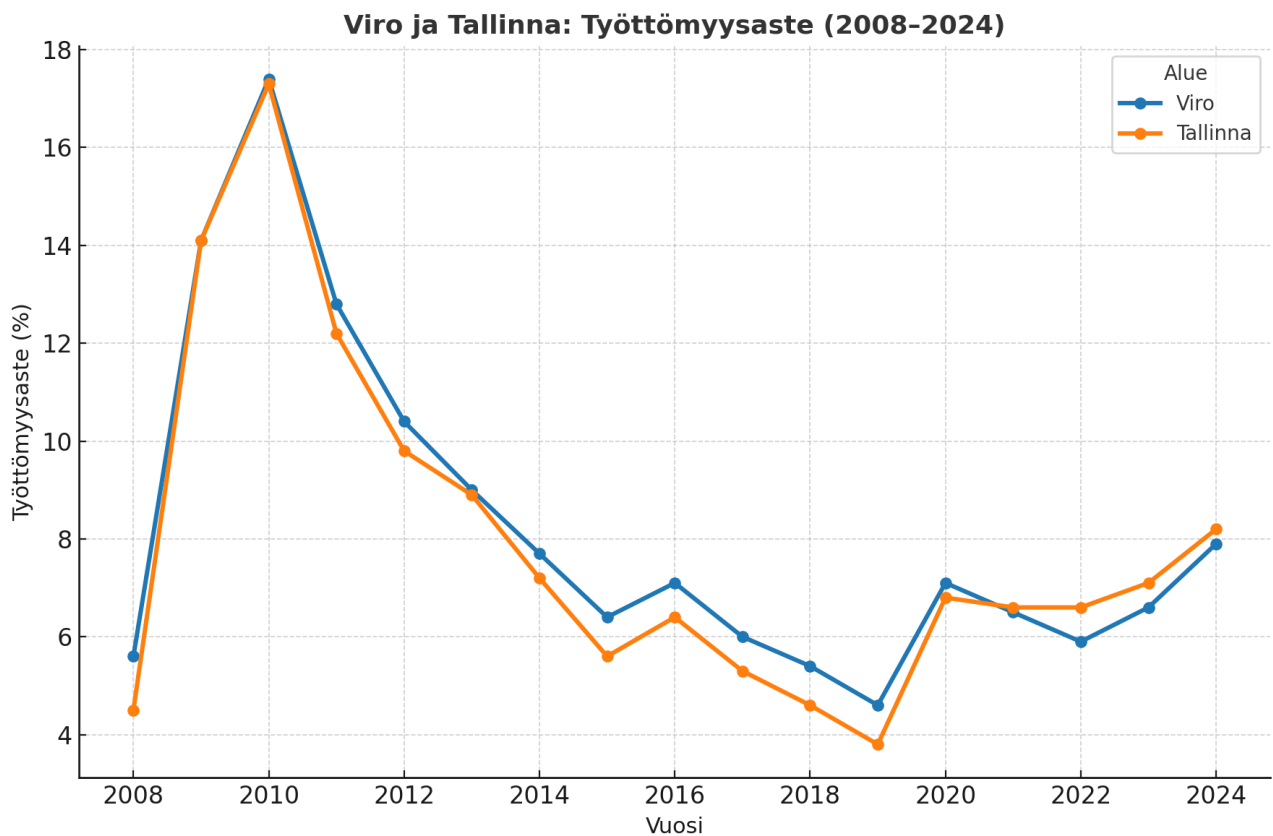
Yli 50-vuotiaiden työttömyys on pysynyt koko tarkastelujakson ajan verrattain vakaana, noin 4–6 prosentin tasolla (kuva 25).

Kokonaisuutena Virolle tyypillistä on työttömyyden jyrkkä syklisyys, sillä kriisit heijastuvat nopeasti työmarkkinoihin, mutta myös elpyminen on usein nopeaa. Samalla nuorten ja nuorten aikuisten pitkäaikainen heikompi asema on säilynyt läpi koko tarkastelujakson.



Kuva 25. Eesti Statistika: 15-aastaste ja vanemate hõiveseisund | sugu, vaatlusperiood, näitaja ning vanuserühm. Koko maan tiedot.

Avoimista lähteistä ei ole saatavilla erillisiä tietoja Tallinnan työttömyysasteesta. Tästä syystä alla on esitetty Tallinnan ja koko Viron työttömyysasteet rinnakkain (kuva 26). Finanssikriisin jälkeiseltä ajalta voidaan todeta, että 20-vuotiaista eläkeikään ulottuvassa ikäryhmässä työttömyysasteet ovat pysyneet varsin lähellä toisiaan.



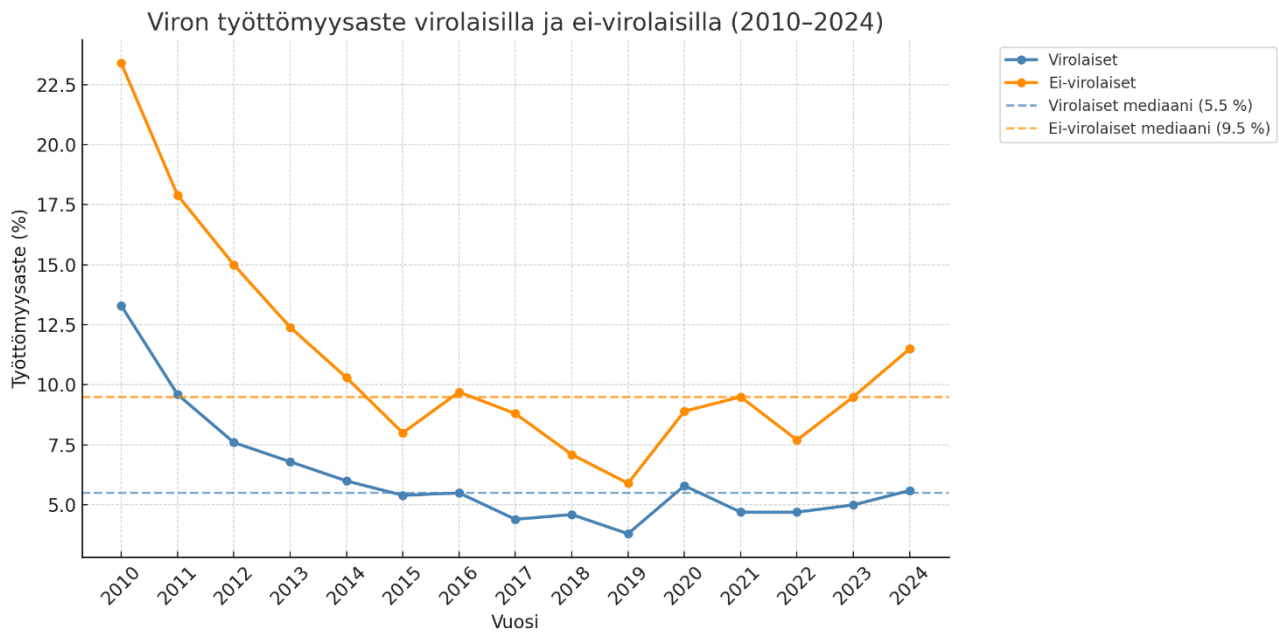
Kuva 26. Eesti Statistika: 15–74-aastaste hõiveseisund piirkonna, maakonna ja vanuserühma järgi.

7.3 Työttömyysasteet virolaisten ja ei-virolaisten välillä

Viron tilastokeskuksen tiedoista voidaan laskea virolaisten ja ei-virolaisten työttömyysasteet. Koska avoimista lähteistä ei ollut saatavilla erikseen Tallinnaa koskevia tilastoja, tarkastellaan tässä koko Viron väestöä. Aineisto paljastaa selkeän eron virolaisten ja ei-virolaisten työttömyysasteiden välillä vuosina 2010–2024.

Virolaisten työttömyysaste oli vuonna 2010 finanssikriisin jälkimainingeissa 13,3 prosenttia, mutta laski nopeasti 2010-luvun aikana. Vuonna 2015 se oli enää 5,4 prosenttia, ja myöhemminkin taso pysyi pääsääntöisesti 4–6 prosentin haarukassa. Tämä kuvastaa suhteellisen vakaata työmarkkina-asemaa.

Ei-virolaisten työttömyys oli sen sijaan selvästi korkeampi. Vuonna 2010 se nousi peräti 23,4 prosenttiin, lähes kaksinkertaiseksi verrattuna virolaisiin. Lasku oli nopeaa 2010-luvulla, mutta ero kantaväestöön säilyi. Vielä vuonna 2019 ei-virolaisten työttömyys oli 5,9 prosenttia, kun virolaisten vastaava taso oli 3,8 prosenttia. Pandemian jälkeen erot jälleen kasvoivat: vuonna 2024 ei-virolaisten työttömyys oli 11,5 prosenttia, eli lähes kaksinkertainen virolaisten 5,6 prosentin tasoon verrattuna (kuva 27).

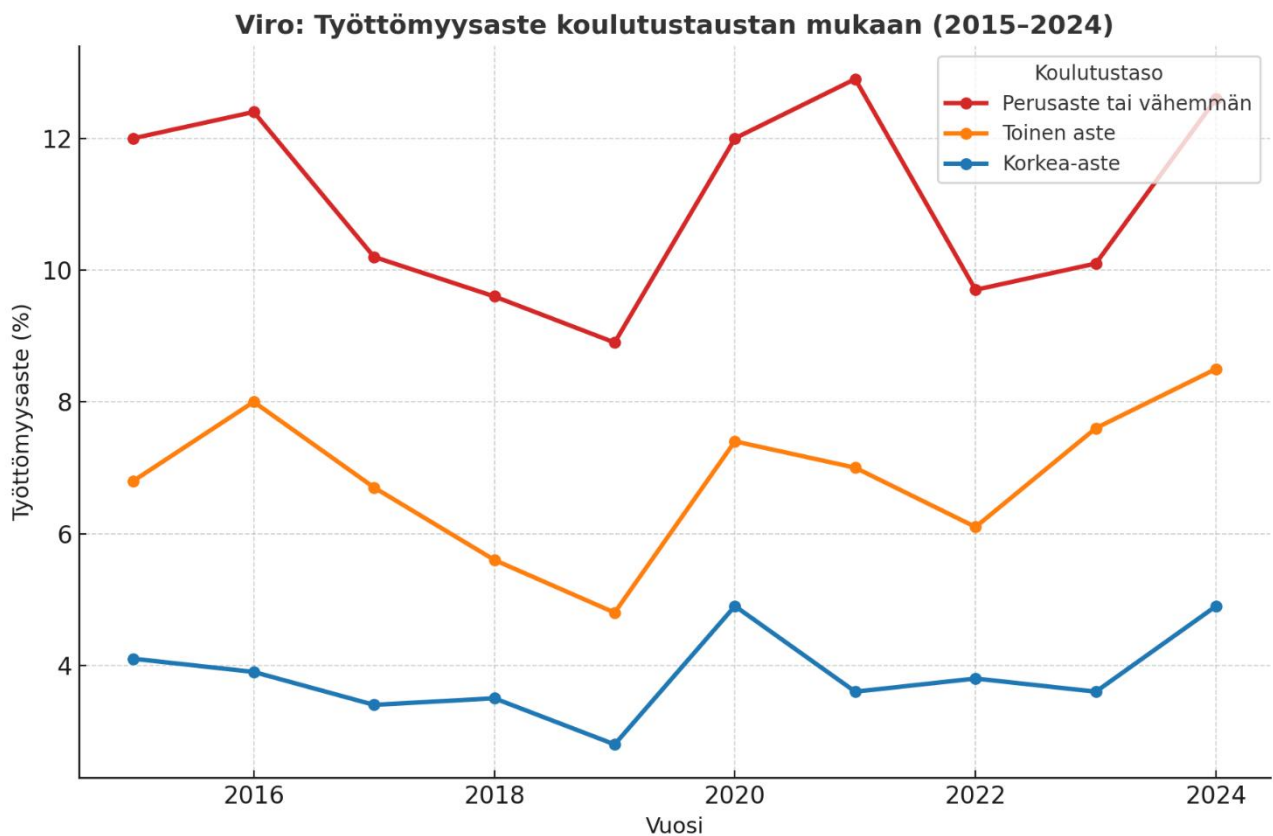


Kuva 27. Eesti statistika: 15–74-aastaste hõiveseisund isikute rühma (elukoht, rahvus) ja soo järgi.

7.4 Työttömyysasteet koulutusasteittain Virossa

Viron työmarkkinoilla koulutustaustan mukaiset erot työttömyydessä ovat pysyneet huomattavan suurina koko tarkastelujakson ajan. Perusasteen tai sitä matalamman koulutuksen suorittaneiden työttömyys on ollut selvästi muuta väestöä korkeampaa, ja heidän asemansa on osoittautunut erityisen haavoittuvaksi taloussuhdanteiden heikentyessä. Finanssikriisin jälkeisen elpymisen myötä työttömyys väheni kaikissa koulutusryhmissä, mutta alhaisen koulutustason ryhmässä lasku pysähtyi jo ennen koronapandemiaa, ja vuosien 2020 ja 2024 aikana työttömyys kääntyi uudelleen nousuun (kuva 28).

Toisen asteen suorittaneilla työttömyys on pysynyt keskitasolla, heijastaen heidän työmarkkina-asemansa vakaampaa mutta silti suhdanneherkkää luonnetta. Korkeakoulutetuilla työttömyys on pysynyt koko tarkastelujakson ajan alhaisimpana, ja he näyttävät toipuneen talouden häiriöistä muita ryhmiä nopeammin. Korkeampi koulutustaso toimii Virossa edelleen tehokkaana suojatekijänä työttömyyttä vastaan



Kuva 28. Eurostat: Unemployment rates by educational attainment level and NUTS 2 region.

8. Keskeiset havainnot Suomen pääkaupunkiseudun kannalta

Yli 55-vuotiaiden työttömyysaste

Suomen pääkaupunkiseudulla yli 55-vuotiaiden työttömyys näyttäytyy keskeisenä haasteena, kun tilannetta tarkastellaan väestön pääasiallista toimintaa kuvaavan tilaston perusteella. Kööpenhaminan alueella vastaavaa ilmiötä ei ole havaittavissa, vaan yli 55-vuotiaiden työttömyysaste on ollut jopa matalampi kuin nuoremmissa, esimerkiksi 25–34-vuotiaiden ikäryhmissä. Ylipäätään Kööpenhaminassa mikään ikäryhmä ei erotu muita korkeammalla työttömyysasteella. Samankaltainen tilanne on myös Oslon alueella, jossa yli 55-vuotiaiden työttömyys ei näyttäydy ongelmana, vaan on pysytellyt hienoisesti nuorempia ikäluokkia alemmalla tasolla. Erot ikäryhmien välillä ovat kuitenkin erittäin pieniä. Tukholman alueella puolestaan yli 60-vuotiaiden työttömyys erottuu negatiivisesti, sillä se on ollut nuorempia ikäluokkia korkeammalla tasolla. Sen sijaan 55–59-vuotiaiden työttömyys Tukholmassa on pysytellyt samalla tasolla kuin nuoremmilla ikäryhmillä.

Kun tarkasteluun otetaan Suomen valtakunnalliset tiedot otantaperusteisesta työvoimatutkimuksesta, kuva työttömyydestä muuttuu kiinnostavalla tavalla. Työvoimatutkimuksen työttömyyden määritelmä on varsin tiukka: työttömäksi luokitellaan vain

ne, jotka ovat etsineet työtä aktiivisesti viimeisten neljän viikon aikana ja ovat valmiita ottamaan työn vastaan kahden viikon kuluessa. Tämän määritelmän valossa yli 55-vuotiaiden työttömyys ei näyttäydä yhtä korkeana kuin pääasiallisen toiminnan tilastoissa. Herääkin kysymys, onko työvoimatutkimuksen kriteeristö niin sanotusti liian tiukka kuvaamaan tämän ikäryhmän todellista työmarkkinatilannetta. Voi olla, että osa lähellä eläkeikää olevista ei enää aktiivisesti hae työtä ja jää siksi työttömän statuksen ulkopuolelle. Samoin on mahdollista, että osa heistä on terveydentilansa vuoksi työkyvyttömiä tai vain osittain työkykyisiä, mutta edelleen rekisteröityneitä työnhakijoiksi, jolloin he eivät kyselyissä täytä työvoimatutkimuksen työttömän kriteerejä.

Maahanmuuttajien työttömyys

Maahanmuuttajuuden määrittely eroaa merkittävästi maiden välillä, mikä tekee työttömyyden tarkastelusta ja vertailusta kaikkea muuta kuin yksinkertaista.

Suomen pääkaupunkiseudulla vieraskielisten työttömyysaste on vuosina 2000–2023 vaihdellut 15–25 prosentin välillä, mediaanin ollessa 20,2 prosenttia. Tämä tarkoittaa, että vieraskielisten työttömyys on ollut keskimäärin noin 3,2-kertainen verrattuna kotimaisia kieliä puhuviin.

Oslon metropolialueella maahanmuuttajataustaisten työttömyysaste on ollut vuosina 2008–2024 noin 3,8-kertainen ei-maahanmuuttajataustaisiin verrattuna. Tukholman läänissä vuosien 2020–2025 mediaanit osoittavat vastaavanlaista eroa: Ruotsissa syntyneiden työttömyysaste oli keskimäärin 3,0 prosenttia, kun taas ulkomailla syntyneiden 10,1 prosenttia. Ero on useimmiten ollut kolminkertainen, ja pahimmillaan lähes nelinkertainen.

Virossa virolaisten ja ei-virolaisten työttömyysasteiden välinen ero on myös huomattava, mutta selvästi pienempi kuin Suomen, Norjan ja Ruotsin pääkaupunkialueilla. Kööpenhaminan alueella taas kehitys on ollut poikkeuksellisen myönteistä: tanskalaistaustaisten ja ei-tanskalaistaustaisten työttömyysasteiden ero on kaventunut merkittävästi 2000-luvun lopulta vuoteen 2024 mennessä. Erityisen huomionarvoista on, että Oseaniasta ja Pohjois-Amerikasta muuttaneiden työttömyysaste on laskenut jopa tanskalaistaustaisten tasoa alemmaksi. Samalla tanskalaistaustaisten työttömyys on pysynyt vakaana, kun taas maahanmuuttajien työttömyysaste on alentunut jyrkästi.

Tämä eroa selvästi Suomen pääkaupunkiseudun kehityksestä, jossa ulkomailla syntyneiden ja vieraskielisten työttömyysaste pysyi vielä vuonna 2018 huomattavan korkeana, vaikka Suomessa syntyneiden työttömyys oli laskenut matalimmalle tasolle sitten finanssikriisin.

Ilmiö herättää monia kysymyksiä. Miksi Kööpenhaminan alueella on onnistuttu saavuttamaan näin merkittävä lasku maahanmuuttajien työttömyysasteissa? Eroavatko maahanmuuton taustatekijät Tanskassa merkittävästi muista Pohjoismaista, esimerkiksi työperäisen maahanmuuton ollessa yleisempää kuin humanitaaristen tai perhesyiden perusteella tapahtuva maahanmuutto?¹⁶ Onko Kööpenhaminan työmarkkinoilla enemmän kysyntää

¹⁶ Tutkimuskirjallisuuden kautta tiedetään humanitaarisista syistä ja perheenyhdistämisen kautta tulleiden työllisyyden olevan heikompaa työ- ja opiskeluperäisesti tulleisiin verrattuna.

heikomman kielitaidon omaavalle työvoimalle, vai ovatko kotoutumispalvelut ja aktiivisen työvoimapolitiikan välineet toimineet Tanskassa muita maita tehokkaammin.

Kysymys on olennainen, ja sen taustalla vaikuttavat mekanismit edellyttäisivät tarkempaa tutkimusta.

Koulutustausta

Kaikilla tarkastelluilla alueilla koulutusaste vaikuttaa selvästi työttömyysasteeseen. Pelkän perusasteen varassa olevien työttömyys on selvästi muita koulutusryhmiä korkeampaa, mikä korostaa koulutuksen merkitystä työmarkkinoilla.

Vaikka koulutustason mukaisten työttömyysasteiden vertailu eri alueiden välillä ei ole täysin suoraviivaista, erottuu Suomen pääkaupunkiseutu selvästi muista. Perusasteen varassa olevien työttömyysaste on ollut poikkeuksellisen korkea koko tarkastelujakson ajan ja noussut pysyvästi finanssikriisin jälkeen. Myös muilla Pohjoismaiden pääkaupunkialueilla tämä ryhmä kohtaa selvästi keskimääräistä suurempaa työttömyyttä, mutta Suomen luvut ovat omaa luokkaansa.

Saatavilla olevien tietojen perusteella voidaan varovaisesti todeta, että työttömyysasteet ovat Suomen pääkaupunkiseudulla korkeammat kaikilla koulutusasteilla verrattuna Osloon, Kööpenhaminaan ja Tukholmaan. Poikkeuksena ovat ylemmän korkeakoulututkinnon tai tutkijakoulutuksen suorittaneet, joiden työttömyysaste on lähempänä pohjoismaista tasoa, vaikkakin juuri tämän katsauksen laatimishetkellä Suomessa korkeasti koulutettujen työttömyys on noussut huomattavan korkealle tasolle.

Tämä herättää jatkokysymyksiä. Johtuuko ero siitä, että muilla alueilla perusasteen varassa olevat onnistuttu ohjaamaan koulutukseen tai työllistymistä edistäviin palveluihin, jolloin he eivät näy työttöminä tilastoissa? Vai onko kyse siitä, että näillä alueilla on tarjolla enemmän työpaikkoja, joihin myös pelkän perusasteen suorittaneet voivat työllistyä?

Oli selitys kumpi tahansa, on pääkaupunkiseudulla keskeistä vähentää perusasteen varassa olevien määrää. Tämä tarkoittaa ennen kaikkea toisen asteen koulutuksen keskeyttämisen ehkäisyä sekä panostuksia aikuiskoulutukseen ja työvoimapolitiittisiin koulutuksiin. Tilastojen perusteella nämä toimet ovat välttämättömiä, mikäli pääkaupunkiseutu haluaa saavuttaa työttömyyden osalta muiden Pohjoismaiden pääkaupunkien tason.

Rakenne

Suomen pääkaupunkiseudulla ja Tukholman läänissä näkyy ilmiö, jossa työttömyyden käännyttyä laskuun se ei palaudu aiemmalle matalalle tasolle, vaan jää pysyvästi korkeammalle. Toisin sanoen työttömyys näyttää nousevan rakenteellisesti: jokaisen nousukauden jälkeen saavutetaan uusia pohjalukemia, jotka ovat edellisiä korkeampia.

Kööpenhaminassa ja Oslossa vastaavaa kehitystä ei ole havaittavissa. Näillä alueilla työttömyyden lasku on palauttanut tilanteen lähelle aikaisempaa matalaa tasoa, vaikka heikkoja jaksoja on ollut. Virossa pitkän ajan tarkastelussa erityisenä piirteenä Pohjoismaihin verrattuna ovat olleet työttömyysasteen voimakkaat liikkeet kumpaankin suuntaan.

Tämä herättää kysymyksen: onko Suomen ja Ruotsin pääkaupunkiseuduilla muodostunut työttömyyden “kova ydin”, eli ryhmä työttömiä, joiden heikkoa työmarkkina-asemaa ei onnistuta parantamaan edes silloin, kun yleinen työttömyys laskee? Toisin kuin Tanskassa ja Norjassa, aktiivisen työvoimapolitiikan keinot eivät ehkä tavoita tai auta tätä ryhmää riittävästi.

Vai onko selitys toisaalla? Ehkä Suomen talouteen ovat kohdistuneet kriisit, kuten finanssikriisi, koronapandemia ja Venäjän hyökkäys Ukrainaan poikkeuksellisen voimakkaina. Näin ollen talous ei ole ehtinyt toipua edellisestä kriisistä ennen seuraavaa, mikä on jättänyt pysyvän jäljen työmarkkinoihin ja ylläpitänyt korkeampaa työttömyyden tasoa.

Kokonaisuudessaan ilmiö vaatisi tarkempaa tutkimusta, jotta sen taustalla vaikuttavat tekijät voitaisiin tunnistaa ja selittää.

9. Lopuksi

Usein kysytään, kuinka paljon korkeampi työttömyysaste on Suomen pääkaupunkiseudulla verrattuna muihin Pohjoismaiden pääkaupunkiseutuihin. Kysymykseen ei ole yksiselitteistä vastausta, sillä työttömyysasteen määrittäminen on haastavaa riippuen siitä, mitä mittaria käytetään. Työvoimatutkimus on otosperustainen tutkimus, joka on epäluotettava kuntakohtaisesti, joten se ei ole käyttökelpoinen mittari. Työnvälitystilastosta luku tiedetään, mutta se ei puolestaan ole vertailukelpoinen kansainvälisesti. Eri maissa työttömyys käsitetään eri tavoin, joten suoraa vastausta kysymykseen työttömyysasteen suhteesta verrokialueisiin ei voida esittää.

Vastaavasti voidaan kysyä, kuinka paljon maahanmuuttajien tai yli 55-vuotiaiden työttömyysaste on Suomen pääkaupunkiseudulla korkeampi verrattuna muihin Pohjan pääkaupunkeihin. Tässä törmäämme tilastollisten käsitteiden eroihin ja monimutkaisuuteen. Kenestä tarkkaan ottaen puhumme, kun käytämme termiä maahanmuuttaja tai maahanmuuttajataustainen. Heidät voidaan käsittää vieraskielisiksi tai ulkomailla syntyneiksi. Ongelmallista on myös niputtaa vieraskieliset samaan ryhmään, sillä vieraskielinen väestö on, kuten muukin väestö koulutustaustaltaan moninainen ja maahan on muutettu eri syistä, kuten työperäisesti, opiskeluperäisesti tai humanitaarisista syistä. Eri maiden tilastoissa he voivat olla ulkomailla syntyneitä, ulkomaisten kansalaisia tai vieraskielisiä. Tilastot eivät tässä suhteessa ole täysin vertailukelpoisia.

Vaikka tämä katsaus ei tarjonnut suoraa vastausta työttömyysasteiden absoluuttisiin eroihin, on selvää, että Suomen pääkaupunkiseudulla työttömyys on ollut jo pitkään rakenteellisesti korkeammalla tasolla kuin verrokialueilla tilastoinnin eroista huolimatta. Erityisesti Oslon ja Kööpenhaminan seutuihin verrattuna työttömyysaste on pysynyt huomattavan korkeana, eikä se ole laskenut näiden tasolle edes talouden noususuhdanteiden aikana. Tukholmassa ja Tallinnassa työttömyys on ajoittain noussut korkealla, mutta myös laskenut suhteellisen matalalle tasolle, siinä missä Suomen pääkaupunkiseudulla työttömyys on jatkuvasti verrattain korkeaa.

Kaikilla vertailualueilla maahanmuuttajataustaisilla on keskimäärin korkeampi työttömyysaste, riippumatta siitä, määritelläänkö maahanmuuttajuus vieraskielisyyden,

ulkomaan kansalaisuuden tai syntymämaan perusteella. Myös koulutustaso kytkeytyy vahvasti työttömyyteen, sillä perusasteen varassa olevien työikäisten työttömyys on jokaisella alueella selvästi korkeampaa kuin korkeammin koulutetuilla.

Pitkällä aikavälillä pääkaupunkiseudun työttömyysasteet ovat olleet systemaattisesti heikommalla tasolla kuin verrokkialueilla. Keskeisenä selityksenä tälle lienee Suomen vaimea talouskasvu vuoden 2008–2009 finanssikriisin jälkeen. Tämä näkyy siinä, että kaikilla tarkastelluilla mittareilla työttömyysaste on ollut Suomessa korkeampi, myös kansalliset erot huomioon ottaen.

Huomiota herättää kuitenkin erityisesti yli 55-vuotiaiden poikkeuksellisen korkea työttömyys, joka on jatkunut pitkään. Lisäksi jatkotarkastelun arvoista on, miksi Kööpenhaminan alueella maahanmuuttajien työllisyys on selvästi parempi kuin muilla vertailualueilla.

Yhteenvedon voidaan todeta, että pääkaupunkiseudun korkeampaa työttömyyttä ei voida selittää yksittäisen väestöryhmän tilanteella, sillä työttömyys on alueella kautta linjan verrokkeja korkeampaa. Jatkossa olisi tärkeää tarkastella työttömyyden rakennetta tarkemmin esimerkiksi ammattiryhmien, koulutustaustan ja työttömyyden keston näkökulmasta. Lisäksi jatkokatsauksessa on syytä pureutua yksitellen verrokkialueiden työttömyyteen entistä tarkemman kuvan saamiseksi ja vertailutiedon syventämiseksi.

Ami-säätiön ohjelmatyössä olemme kiinnostuneita hankkeista, jotka vahvistavat heikommassa työmarkkina-asemassa olevien oppimista ja osaamista. Tämä tarkoittaa esimerkiksi perusasteen varassa olevien työttömien saattamista koulutuksen piiriin ja sitä kautta vahvemmin työmarkkinoille. Kuten myös tässä katsauksessa todettiin, kouluttamattomuus kasvattaa merkittävästi työttömyyden riskiä, minkä vuoksi aiheeseen on syytä kiinnittää erityistä huomiota.

Pidämme tärkeänä myös rekrytointikäytäntöjen ja työllistymisen tapojen uudistamista siten, että ne mahdollistavat osaamisen laajemman hyödyntämisen. Haluamme tuoda työmarkkinoiden katveeseen jäänyttä osaamista paremmin näkyviin, esimerkiksi yli 55-vuotiaiden työttömien kohdalla, joiden työttömyysaste on lähialueisiimme verrattuna poikkeuksellisen korkea. Olemme erityisen kiinnostuneita myös tutkimuksista, jotka selvittävät niitä mekanismeja, jotka ylläpitävät tämän ikäryhmän korkeaa työttömyyttä ja vaikeuttavat heidän työllistymistään.

Henry Saarinen, Helsingissä 11.11.2025

