

# Työllisyyspalveluiden tietotarpeet, tiedon hyödynnettävyys ja NEET- nuorten tukemisessa

Kyselyn tulokset pääkaupunkiseudun työllisyyspalveluista

AMI-säätiö 2026



## Kyselyn tausta ja tavoitteet

Ami-säätiö kartoitti työllisyyspalveluiden asiantuntijoiden näkemyksiä pitkittyneen NEET-statusen nuorten tilanteesta. Kysely kohdennettiin kehittämistehtävissä ja yhteistyömalleista vastaaville asiantuntijoille Helsingissä, Espoossa ja Vantaalla.

Tuloksia hyödynnetään tutkimus- ja ohjelmatyön suuntaamisessa sekä alueellisen kehittämisen tukena. Erityisesti ne palvelevat Ami-säätiön ja tutkijoiden välistä yhteistyötä, jotta tulevat hankkeet hyödyttäisivät pääkaupunkiseudun työllisyyspalveluita mahdollisimman tehokkaasti.

Kysely lähetettiin pääkaupunkiseudun työllisyysalueille yhteyshenkilöiden kautta sähköpostijakelulla. Vastauksia saimme 12 kappaletta johto- ja esihenkilötehtävissä olevilta sekä erityisasiantuntijoilta.

# AMI-SÄÄTIÖ

# Miksi Ami-säätiö on kiinnostunut NEET-nuorten tilanteesta?

Ami-säätiön strategian mukaisesti haluamme rakentaa Suomen pääkaupunkiseudulle Pohjolan parhaat työmarkkinat. Tavoitteen saavuttamiseksi on pääkaupunkiseudun NEET-aste saatava laskemaan verrokkialueita matalammalle tasolle, sillä pitkittyneellä NEET-statuksella on tutkimusten mukaan useita negatiivisia vaikutuksia työmarkkinoiden ja yksilön näkökulmasta:

- Pitkittänyt NEET-status nuoruudessa lisää työttömyysjaksojen riskiä myös myöhemmällä iällä.
- Kouluttamattomuus lisää riskiä ajautua matalapalkkaisiin ja epävakaisiin työsuhteisiin.
- Pitkittänyt NEET-status lisää riskiä nuorten syrjäytymiselle.
- Syrjäytymisestä aiheutuu yksilölle negatiivisia vaikutuksia taloudellisesti ja sosiaalisesti.
- Kouluttamattomuus laskee pääkaupunkiseudun työvoiman osaamistasoa.
- Nuorissa menetetään paljon potentiaalia, mikäli he eivät pääse kiinnittymään työmarkkinoille.

# Mitä kysyimme

Kysyimme työllisyyspalveluilta näkemyksiä muun muassa viranomaisten ja työllisyyspalveluiden yhteistyöstä, tutkimustiedon hyödynnettävyydestä sekä tutkimuskentän ja palveluiden välisestä vuorovaikutuksesta. Lisäksi kartoitimme, mistä teemoista tarvittaisiin lisää tutkimusta, miten erityisen haavoittuvassa asemassa olevia nuoria tulisi tukea, sekä mitä taustatekijöitä liittyy pitkittyneeseen NEET-statukseen.



Viranomaisten ja työllisyyspalveluiden yhteistyö



Tutkimustiedon hyödynnettävyys



Tutkimuskentän ja palveluiden välinen vuorovaikutus



Teemat, joista tarvittaisiin lisää tutkimusta



Erityisen haavoittuvassa asemassa olevien nuorten tuki



Pitkittyneeseen NEET-statukseen liittyvät taustatekijät

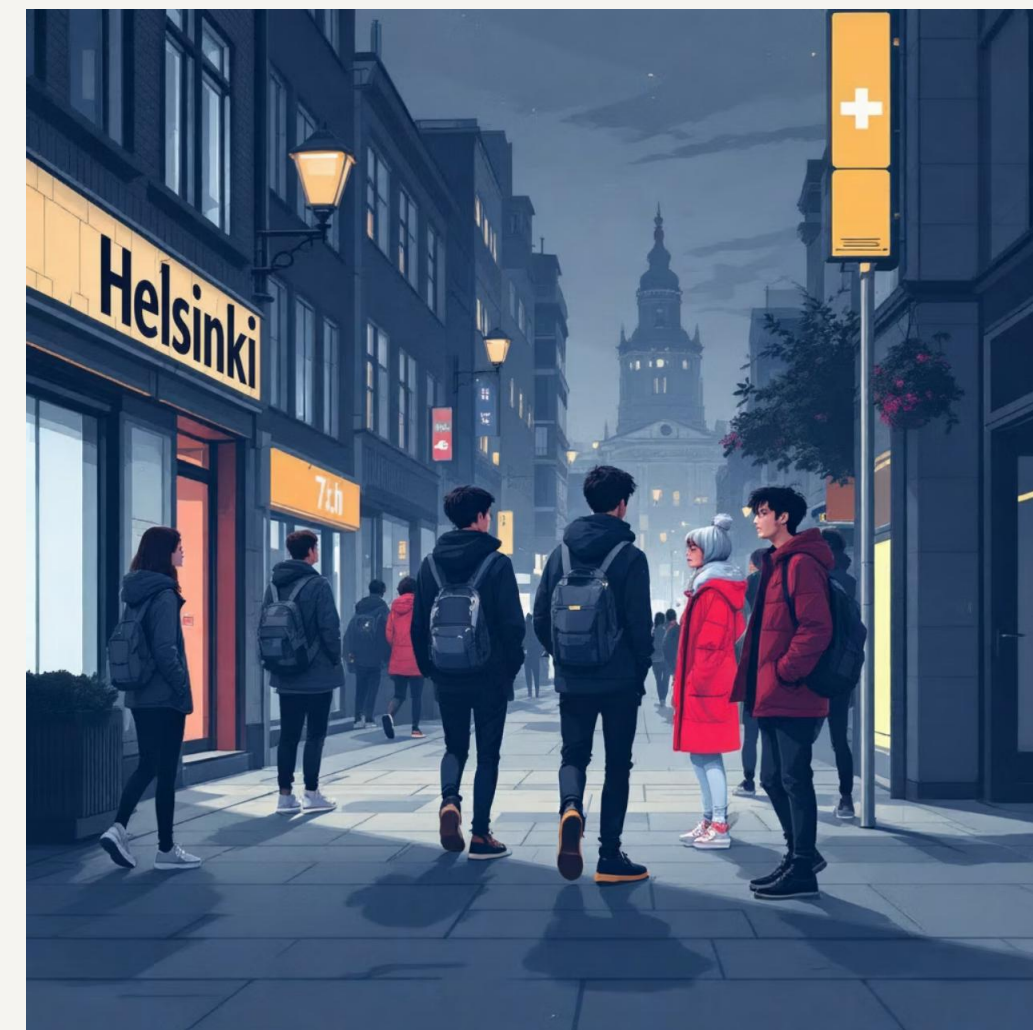
# NEET-nuoret pääkaupunkiseudulla, mitä tarkoitetaan NEET-nuorilla?

NEET tarkoittaa työn ja koulutuksen ulkopuolella olevia nuoria (Not in Employment, Education, or Training). Termiä käytetään yleisimmin 15–24 tai 15–29-vuotiaista.

Tilastollisesti NEET-nuoret jaetaan kolmeen ryhmään:

- Työttömät työnhakijat
- Eläkkeellä olevat
- Muut työvoiman ulkopuolella olevat

Merkittävä osa pääkaupunkiseudun NEET-nuorista kuuluu "tuntemattomien" ryhmään – he eivät näy tilastoissa työttöminä, aktivointipalveluiden asiakkaina tai eläkkeellä olevina.



# Tutkimustiedon hyödynnettävyys, keskeiset tulokset

## Saatavuuden haasteet

Tutkimustietoa ei tavoita käytännön työtä riittävästi. Asiantuntijat kokevat, että akateeminen tieto jää liian etäiseksi arjen työstä.

## Käytettävyyden kehittäminen kehittäminen

Tutkimustiedon käytettävyydessä nähtiin merkittävästi parantamisen varaa. Tieto ei ole sellaisenaan itseisarvo, vaan sen hyödynnettävyys on keskeistä.

## Resurssipula

Resurssihaasteet vaikuttavat tutkimustiedon hyödyntämiseen. Aikaa ja välineitä tiedon soveltamiseen käytäntöön on liian vähän.

Itse termi NEET-nuoret herätti avovastauksissa pohdintaa, eikä ollut kaikilta osin tuttu työllisyyspalveluiden asiantuntijoille.

# Toivotut yhteistyömuodot tutkijoiden kanssa

Kysyimme vastaajilta, millaisista yhteistyömuodoista he kokisivat olevan eniten hyötyä tutkijoiden kanssa tehtävässä työssä. Vaihtoehtoina olivat webinaarit, työpajat, lyhyet asiantuntija-analyysit tai tietotiivistelmät päätöksenteon tueksi, seminaaripäivät, NEET-nuoria koskevaa ajankohtaistietoa kokoava sivusto sekä avoin "muu"-vaihtoehto.



## Webinaarit

Interaktiiviset verkkoseminaarit tarjoavat tehokkaan alustan ajankohtaisen tiedon jakamiseen ja keskusteluun asiantuntijoiden kanssa.



## Tietosivusto

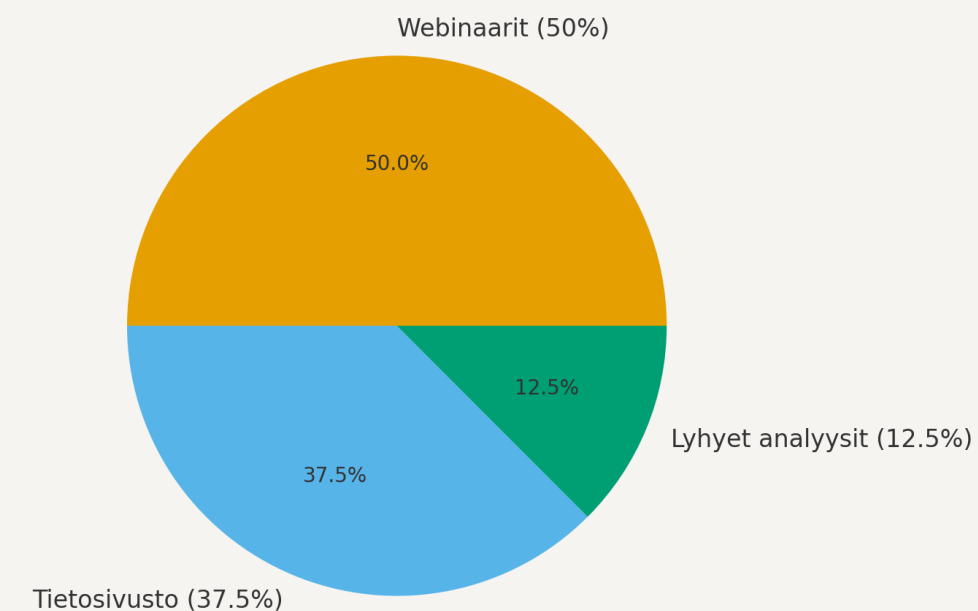
Ajantasainen, NEET-nuoria koskevaa tietoa kokoava digitaalinen alusta on erittäin toivottu tiedonlähde työn tueksi.



## Lyhyet analyysit

Tiivistetyt asiantuntija-analyysit ja tietotiivistelmät tukevat päätöksentekoa tarjoamalla nopeasti olennaisen tiedon.

Vastaajien arviot hyödyllisimmistä yhteistyömuodoista



Vastaukset jakautuivat selkeästi kahden muodon välille: **webinaarit** ja erityisesti **ajantasainen tietosivusto** nousivat kiinnostavimmiksi. Muut vaihtoehdot eivät saaneet lainkaan kannatusta.

## Kiinnostus Pohjoismaiden malleihin

Muissa Pohjoismaissa NEET-aste on selvästi Suomea ja erityisesti pääkaupunkiseutua matalampi. Kyselyn vastaajat osoittivat yksiselitteisen suurta kiinnostusta naapurimaiden kehittämisiin ratkaisuihin.

Erityisesti Norjassa käytössä olevista NEET-nuoria tukevista malleista toivottiin lisätietoja ja konkreettisia esimerkkejä sovellettavaksi suomalaiseen kontekstiin.



# Pitkittyneen NEET-statusen taustatekijät, keskeiset haasteet vastaajien mukaan



## Työpaikkojen puute

Sopivien työpaikkojen puute ja heikko taloustilanne estävät nuorten työllistymisen.



## Päihdeongelmat

Päihdehaasteet vaikeuttavat merkittävästi nuorten kiinnittymistä koulutukseen ja työelämään.



## Elämännhallintataidot

Heikot elämännhallintataidot ja arjen haasteet hankaloittavat etenemistä työhön tai koulutukseen.



## Työnhakutaidot

Haasteet työnhakuasiakirjojen laatimisessa estävät työpaikan saamisen.



## Tavoittamisen vaikeus

Nuorten tavoittaminen palveluiden piiriin on merkittävä haaste – moni jää täysin tuntemattomaksi statukseltaan.

# Yhteistyön nykytila

## Arvio yhteistyöstä eri toimijoiden kanssa

Vastaajat arvioivat yhteistyön toimivuutta eri toimijoiden välillä asteikolla 1–5, jossa 1 = heikoin ja 5 = paras.

Vastausten keskiö sijoittui arvoihin 2–3, mikä kertoo yhteistyön nykytilan olevan varsin heikko.

📄 **ELY-keskus:** Vuoden 2025 alusta lähtien yhteistyökumppanina käytännössä "kadonnut"

📄 **Kela:** Yhteistyö kuntoutuspalveluissa koetaan epäselkeänä ja byrokraattisena

📄 **Elinkeinoelämä:** Yhteistyötä on, mutta konkretiaa tarvitaan lisää



## Keskeisimmät haasteet nuorten palveluissa

### **Byrokratia**

Jäykkä byrokratia työllisyyspalveluiden, työttömyyskassojen ja Kelan välillä hidastaa prosesseja ja vaikeuttaa nuorten tilannetta.

### **Resurssipula**

Työllisyyspalveluiden resurssien puutteet vaikeuttavat yhteistyön toteutumista ja tehokkaiden toimenpiteiden toteuttamista.

### **Aktivointisuunnitelmat**

Haasteet nuorten aktivointisuunnitelmien laatimisessa hidastavat palvelupolkuja ja vaikeuttavat seuranta.

---

Kolmannen sektorin palvelut tunnettiin, mutta niiden nähtiin olevan riittämättömiä vastaamaan NEET-nuorten tarpeisiin pääkaupunkiseudulla, jossa työn ja koulutuksen ulkopuolella olevien nuorten määrä on huomattavan suuri.

# Haavoittuvat ryhmät

Kysyimme vastaajien näkemyksiä ryhmistä, jotka ovat erityisessä riskissä ajautua pitkittyneeseen NEET-tilanteeseen, kuten pitkäaikaissairaat, vammaiset nuoret sekä maahanmuuttajataustaiset nuoret.

**1**

## Toiminta ennen tietoa

Lisätiedon tarvetta ei nähty ensisijaisena – painopiste tulisi olla konkreettisissa ja aidosti vaikuttavissa toimissa.

**2**

## Kielitaito avainasemassa

Vieraskielisiin NEET-nuoriin liittyen keskeistä on kielitaidon kehittäminen – heikolla suomen taidolla on vaikea kiinnittyä koulutukseen tai työelämään.

**3**

## Kohdennettuja palveluita

Panostuksia toivottiin erityisesti vasta maahan muuttaneiden ja nuorten vieraskielisten kotiäitien palveluihin. Avovastauksissa oli pohdintaa, ovatko täsmätyökykyisille suunnatut palvelut aidosti vaikuttavia.



# Keskeiset toimenpide-ehdotukset kyselyn perusteella

01

## Tutkimustiedon hyödyntäminen

Tutkimustiedon entistä parempi hyödyntäminen työllisyyspalveluissa, jotta toimenpiteet saadaan vaikuttavimmiksi. Fokus käytännön sovellettavuudessa.

02

## Palvelupolkujen vaikuttavuus

Tutkimus palvelupolkujen vaikuttavuudesta koettiin erityisen mielenkiintoiseksi ja tärkeäksi kehittämiskohteeksi. Tärkeä signaali tutkijoille.

03

## Yhteistyön vahvistaminen

Yhteistyö Kelan, ELY-keskuksen sekä sosiaali- ja terveystieteiden kanssa vaatii merkittäviä parannuksia.

04

## Talous- ja velkaneuvonta

Talous- ja velkaneuvonnan toiminnot tulisi integroida nykyistä paremmin osaksi nuorten palveluita, erityisesti ohjaamoiden toimintaa.

05

## Ohjaamojen laajentaminen

Ohjaamoiden toiminta sai positiivista palautetta – toiveissa on toiminnan laajentaminen vastaamaan kasvavaan tarpeeseen.

## Ami-säätiön kirjoitukset

- 9.9.2025 — Suunnanetsijä-blogi: [Kaikki nuoret eivät pääse mukaan – minkä pitäisi muuttua? Ajatuksia työelämän esteistä ja mahdollisuuksista](#)
- 2.6.2025 — Suunnanetsijä-blogi: [Terveystilan vaikutus täsmä- ja osatyökykyisten nuorten NEET-statukseen](#)
- 6.1.2025 — Suunnanetsijä-blogi: [Katse naapuriin, NEET-nuoret Ruotsissa](#)
- 3.10.2024 — Suunnanetsijä-blogi: [Nuorten polut kuntoon: Avain pitkäaikaistyöttömyyden ehkäisyyn?](#)
- 19.1.2024 — Suunnanetsijä-blogi: [NEET-nuoret – opiskelun ja työn ulkopuolella olevien tilanne korjattava](#)

## Seminaarien ja työpajojen sisältö

- [Seminaari paljastaa täsmätyökykyisten nuorten potentiaalin](#)
- [Potentiaali esiin -seminaari valotti täsmätyökykyisyyden mahdollisuuksia](#)
- [Nuorten koulutus- ja työpolkujen katkeamisiin etsittiin ratkaisuja asiantuntijavoimin](#)
- [Potentiaali esiin – miksi maahanmuuttajanuorten lahjakkuus voi jäädä piiloon?](#)
- [Miksi nuorten työ- ja koulutuspolut eriytyvät?](#)
- [Miten kaikkien oppimista ja osallisuutta tuettaisiin kouluissa?](#)

Olemme kiinnostuneita rahoittamaan kehittämishankkeita ja tutkimuksia, jotka kohdistuvat Ami-säätiön ohjelmatyön [painopistealueille \(ami.fi/avustukset\)](#).